

KALETAŃSKA NATURA W OBIEKTYWIE

OCHRONA DZIEDZICTWA PRZYRODNICZEGO

Miasto Kalety 2012

Wydawca:

Miasto Kalety 2012

Opracowanie merytoryczne:

Agnieszka Kwoka, Marek Parys

Projekt graficzny i druk:

Foto&druk Damian Zymela

Autorzy zdjęć:

mieszkańcy miasta Kalety

Publikację sfinansowało:

Miasto Kalety i Wojewódzki Fundusz
Ochrony Środowiska i Gospodarki Wodnej w Katowicach

Przy opracowywaniu niniejszego albumu korzystano z :

- Studium Uwarunkowań i Kierunków Zagospodarowania
Przestrzennego Gminy Kalety,
- „Skarby przyrody Powiatu Tarnogórskiego” - Starostwo Powiatowe w Tarnowskich Górach, Henryk Kościelny
- „W leśnej dolinie Małej Panwi” - Czesław Tyrol
- „Atrakcje turystyczne ziemi tarnogórskiej i okolic” Edward Wyżgoł, Felicja Wyżgoł, Łukasz Błasiak.
- materiały własne Urzędu Miejskiego w Kaletach

ISBN:

„Treści zawarte w publikacji nie stanowią oficjalnego stanowiska organów Wojewódzkiego Funduszu Ochrony Środowiska i Gospodarki Wodnej w Katowicach”.

„Dofinansowano ze środków Wojewódzkiego Funduszu Ochrony Środowiska i Gospodarki Wodnej w Katowicach”.

WSTĘP

Szanowni Państwo!

Oddajemy w Wasze ręce album fotograficzny przedstawiający wieloaspektowe walory przyrodnicze naszego miasta. Jest to pionierskie przedsięwzięcie tego typu w Kaletach bazujące w znakomitej większości na zdjęciach nadesłanych do Referatu Promocji przez mieszkańców- pasjonatów fotografii i koneserów piękna flory i fauny dla których kropla rosy na omszałym pniu drzewa to niemalże dzieło sztuki.

Kalety, nie bez racji historyczno- gospodarczych, przez lata postrzegane były jako miasto przemysłowe. Ten obraz wśród wielu ludzi, którzy dawno nas nie odwiedzali zdołał się zakorzenić i pokutuje w ich podświadomości. Tymczasem fabryka papieru i celulozy stanowiąca niegdyś o atrakcyjności osadniczej i zatrudniająca setki pracowników, jednocześnie jednak ingerująca negatywnie w środowisko naturalne, nie funkcjonuje już prawie dwadzieścia lat. Kalety wróciły do roli, do której niejako predestynuje jego egzystencję położenie geograficzno- przyrodnicze- leśnej, zielonej enklawy ciszy i spokoju w głębi niezmiernych sosnowych lasów, stawów i dolinie rzeki Mała Panew toczącej swoje leniwe wody przez wszystkie niemal dzielnice miasta.

Każda pora roku ma u nas swój niepowtarzalny urok. Wiosną topnieją lody na zbiornikach wodnych w Zielonej, na niebie pojawiają się raz po raz klucze dzikich gęsi i kaczek podążających z południa aby spędzić ciepłe miesiące nad rzeką i nad stawami. Szary, zimowy las zmienia barwę i rozbrzmiewa świergotem ptaków. Coraz częściej można w nim spotkać pasiastego warchlaka czy sarnie koźlą. Intensywne wiosenne promienie słoneczne likwidując zimowe pozostałości powodują tworzenie się specyficznego zapachu parującej leśnej ściółki. Spacer po wiosennym lesie jest lekarstwem na wszelkie ludzkie bolączki... W czerwcu przychodzi lato. Przyroda po żywiołowym wiosennym okresie staje się już nieco ustabilizowana. Leśne ptaki odchowały już swoje młode i tylko łabędzie i kaczki krzyżówki wciąż pilnują swoich rodzinnych stadek na stawach w Zielonej i na Małej Panwi. Do Kalet, a zwłaszcza do Zielonej, zaczynają ścigać coraz tłumniej turyści z bliższej i dalszej okolicy. Można u nas wypocząć aktywnie wybierając kajak lub rower, można też postawić na wylegiwanie na plaży i zażywanie kąpiele wodnych czy też wycieczkę na jagody. Czerwiec, lipiec i sierpień oraz początek września to również najlepszy okres aby „zasadzić” się w Zielonej na sporego szczupaka, sandacza czy karpia. Jesienią kaletańskie lasy bynajmniej nie pustoszeją- wręcz przeciwnie. Od września zaczyna się prawdziwa inwazja zbieraczy z wiklinowymi koszykami, która trwa nieraz do połowy listopada. Grzyby- prawdziwki, podgrzybki, rydze, maślaki, kurki- są magnesem, który przyciąga ludzi w nasze okolice, zaś las po raz kolejny zmienia barwę racząc nas ich żółto- brązowo- czerwoną paletą. Zima przychodzi zazwyczaj dość nagle zasypując knieje gęstą, białą pierzyną. Las stopniowo cichnie i tylko czasem usłyszeć można charakterystyczny trzask złamanej gałęzi- znak zimowego spaceru dzika, sarny lub danieli czy jelenia. W nasze okolice zapuszcza się też rzadko zbłąkany łoś. Najczęściej jednak, zamiast samej płochliwej zwierzyny, możemy doświadczać jej obecności poprzez odcisnięte w śniegu, tajemnicze tropy. Stawy w Zielonej skuwa lód, a rzeka odcina się wyraźnie od białego, mroźnego otoczenia tocząc się małowniczą wstęgą przez całe miasto. W dzielnicy Drutarnia oglądać można jej dziewicze, nieskażone ingerencją człowieka meandry.

Kalety- „Leśny zakątek Śląska”- to miejsce, do którego naprawdę warto przyjechać. Zapraszam więc wszystkich, którzy jeszcze nie byli oraz tych, którzy nie zawitali tu od lat. Mam nadzieję, że ten album stanie się bodźcem do takiej wizyty. Życzę przyjemnego oglądania

Klaudiusz Kandzia



*...Pracujcie niestrudzenie dla ratowania tego,
co ukochaliście.*

*Pouczajcie o tym, że idea ochrony przyrody
jest ideą na wskroś demokratyczną,
gdyż chroni ona skarby przyrody dla całego społeczeństwa...
Przez poznanie i ochronę przyrody -
do jej ukochania - oto nasze hasło!*

*Władysław Szafer
/1886-1970/*





Charakterystyka miasta Kalety

Kalety położone są w północnej części województwa śląskiego w powiecie tarnogórskim nad rzeką Mała Panew. Zgodnie z podziałem na jednostki fizyczno-geograficzne obszar miasta znajduje się w obrębie Równiny Opolskiej będącej częścią Niziny Śląskiej. Równina Opolska wcina się w obręb Wyżyny Śląsko-Krakowskiej, tworząc charakterystyczne obniżenie, gdzie została wykształcona współczesna, malownicza dolina Małej Panwi.

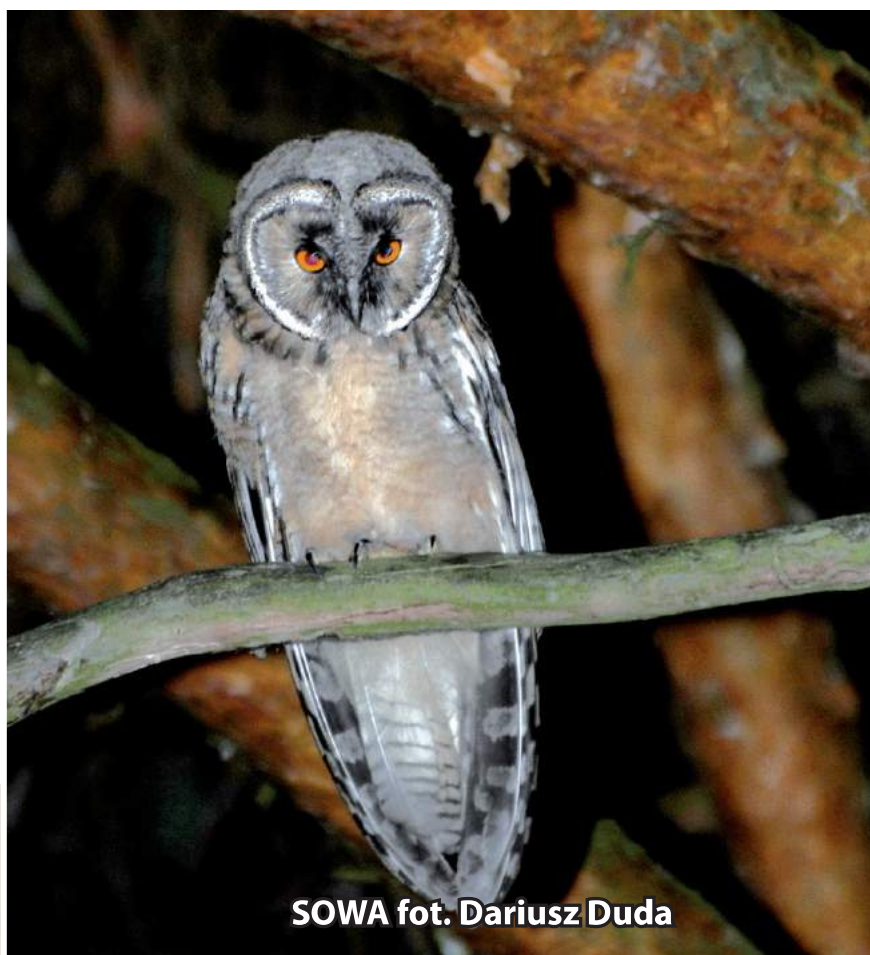


fot. Dariusz Duda

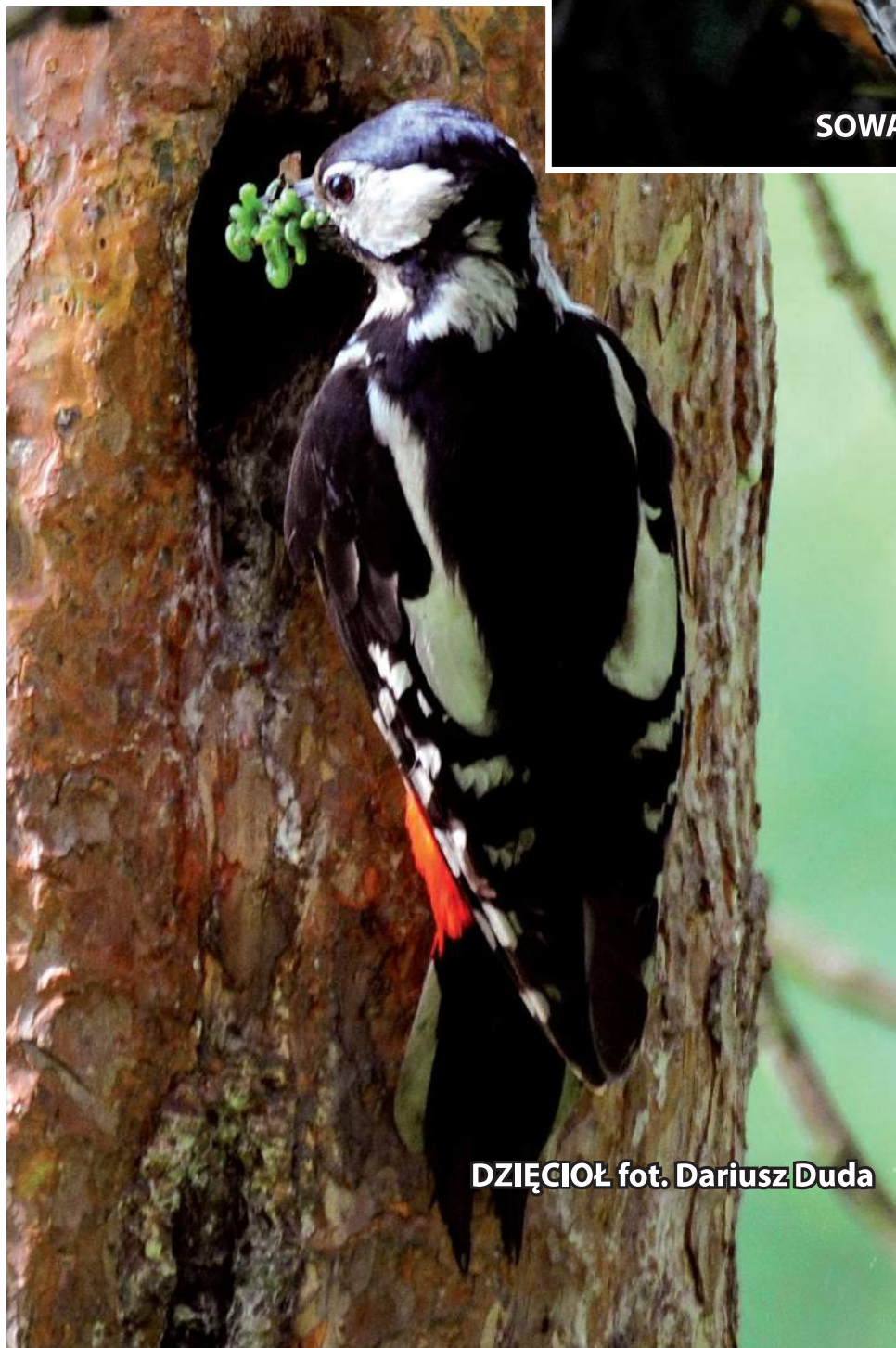


fot. Dariusz Duda

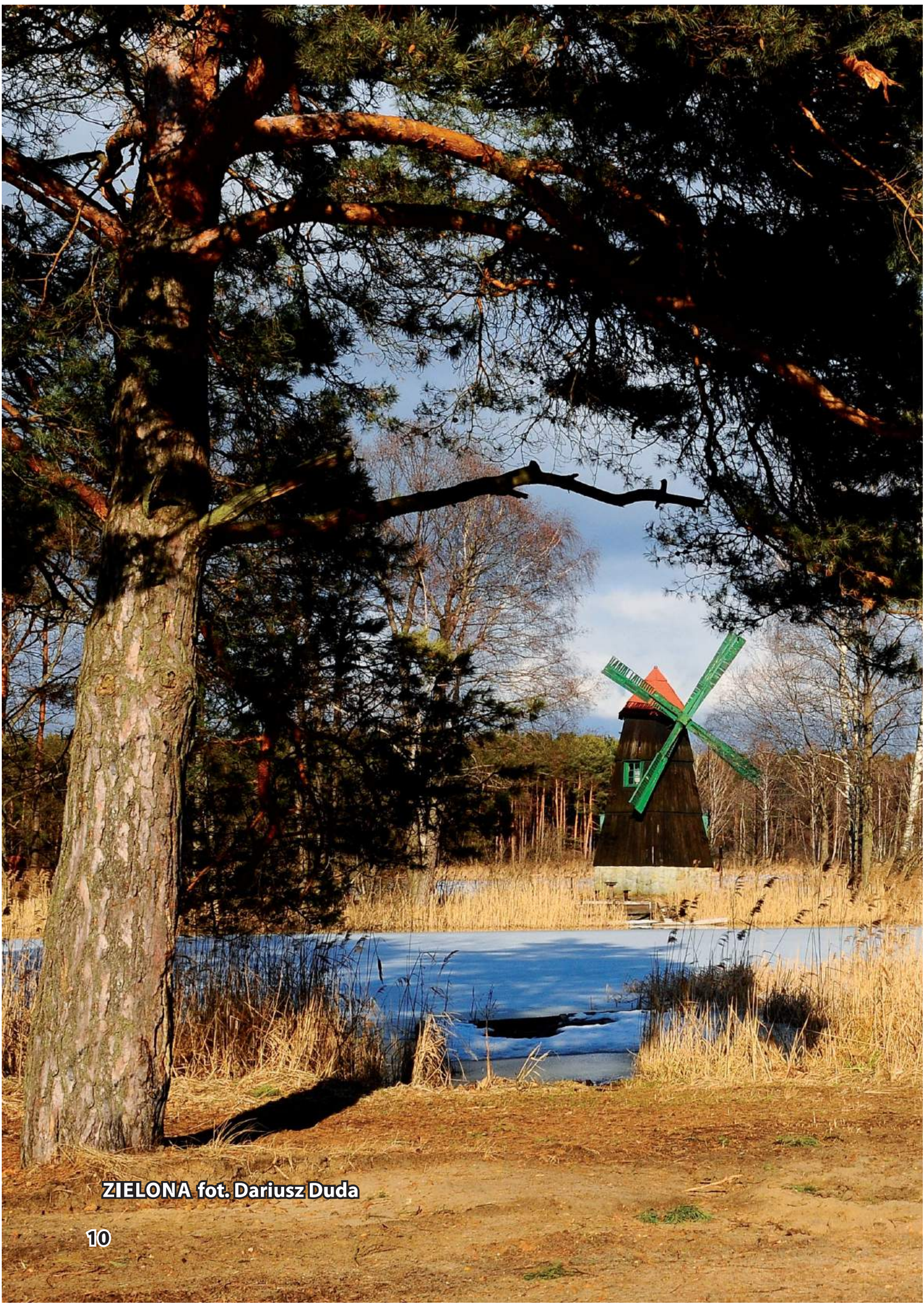
Kalety zajmują obszar 76,68 km² i graniczą administracyjnie z Koszęcinem, Woźnikami, Tworogiem i Miasteczkiem Śląskim. Prawa miejskie uzyskały z dniem 1 stycznia 1951 r. Do gminy Kalety należą dzielnice: Drutarnia, Jędrysek, Kuczów, Lubocz, Miotek, Mokrus, Truszczycza oraz Zielona. Wszystkie mają wspaniałe walory przyrodnicze.



SOWA fot. Dariusz Duda



DZIĘCIOŁ fot. Dariusz Duda



ZIELONA fot. Dariusz Duda

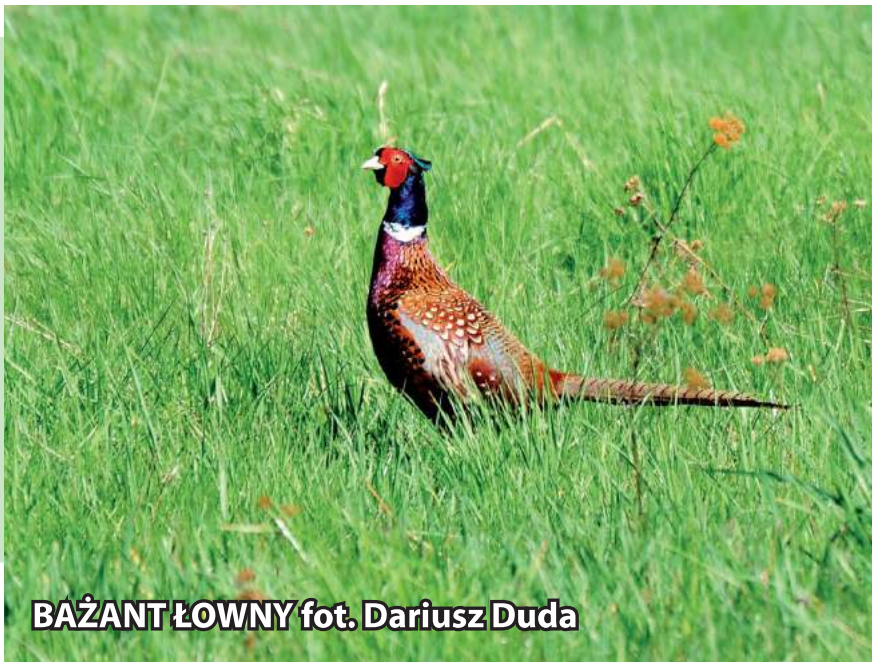
Usytuowanie Kalet w pobliżu aglomeracji śląskiej, a jednocześnie na uboczu, z dala od wielkomiejskiego ruchu, stwarza doskonałe warunki do wypoczynku, rekreacji i osiedlania się. Okoliczne lasy są niewątpliwie rajem dla grzybiarzy oraz zbieraczy jagód i borówek, którzy w sezonie tłumnie zjeżdżają do Kalet z dalekich nieraz okolic. Niezwykłe bogactwo świata fauny i flory czyni Kalety miejscem wyjątkowym. Miejscem, do którego chce się powracać...



ZIELONA fot. Patrycja Książek



SARNY fot. Dariusz Duda

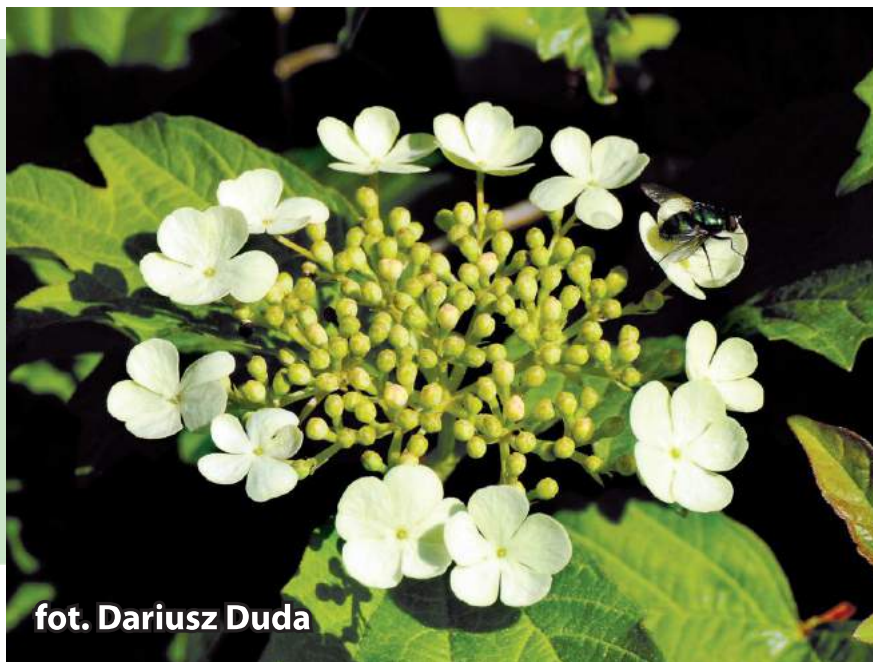


BAŻANT ŁOWNY fot. Dariusz Duda



fot. Dariusz Duda





fot. Dariusz Duda



ŁĄKA W TRUSZCZYCY fot. Karolina Zok

Uwarunkowania przyrodnicze

Główny wpływ na ukształtowanie krajobrazu Kalet miało ustępujące około 10.000 lat temu zlodowacenie. Początkowo region pokrywały rozległe obszary piasków, ponad które wznosiły się łagodne formy skalne starszych okresów geologicznych. Trwająca później epoki geologiczne sprawiły, że obecnie krajobraz Kalet cechuje płaska powierzchnia, zbudowana głównie z luźnych piasków, żwirów i glin zwałowych. Na obszarze miasta występują także niewielkie lokalne złoża surowców skalnych, będące w przeszłości przedmiotem eksploatacji. Świadczą o tym wyrobiska np. na terenie Drutarni.





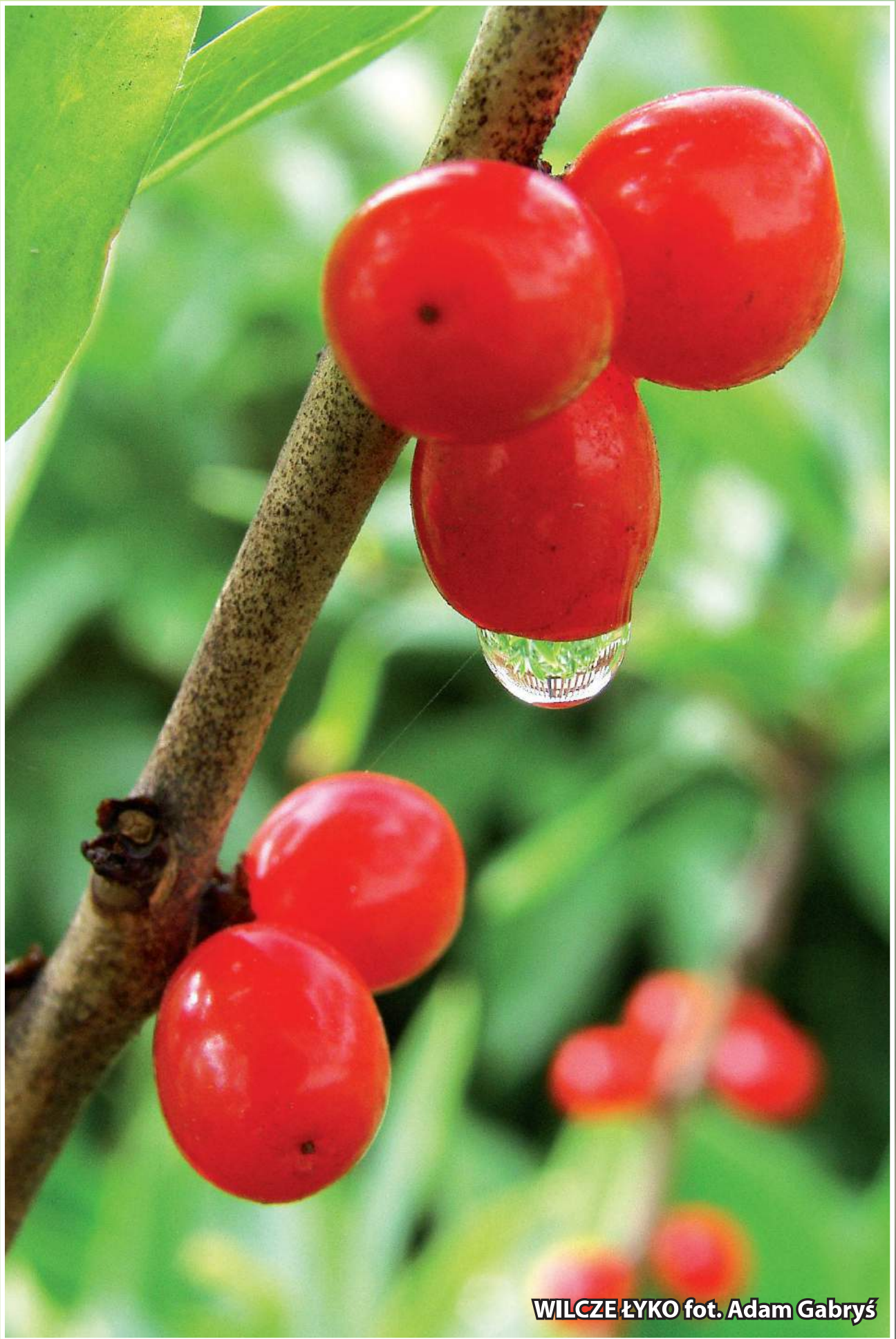
fot. Dariusz Duda



DRUTARNIA fot. Janusz Kozok



KOSACIEC ŻÓŁTY fot. Adam Gabrys



WILCZE ŁYKO fot. Adam Gabryś

fot. Karolina Stępień



fot. Dariusz Duda



fot. Dariusz Duda





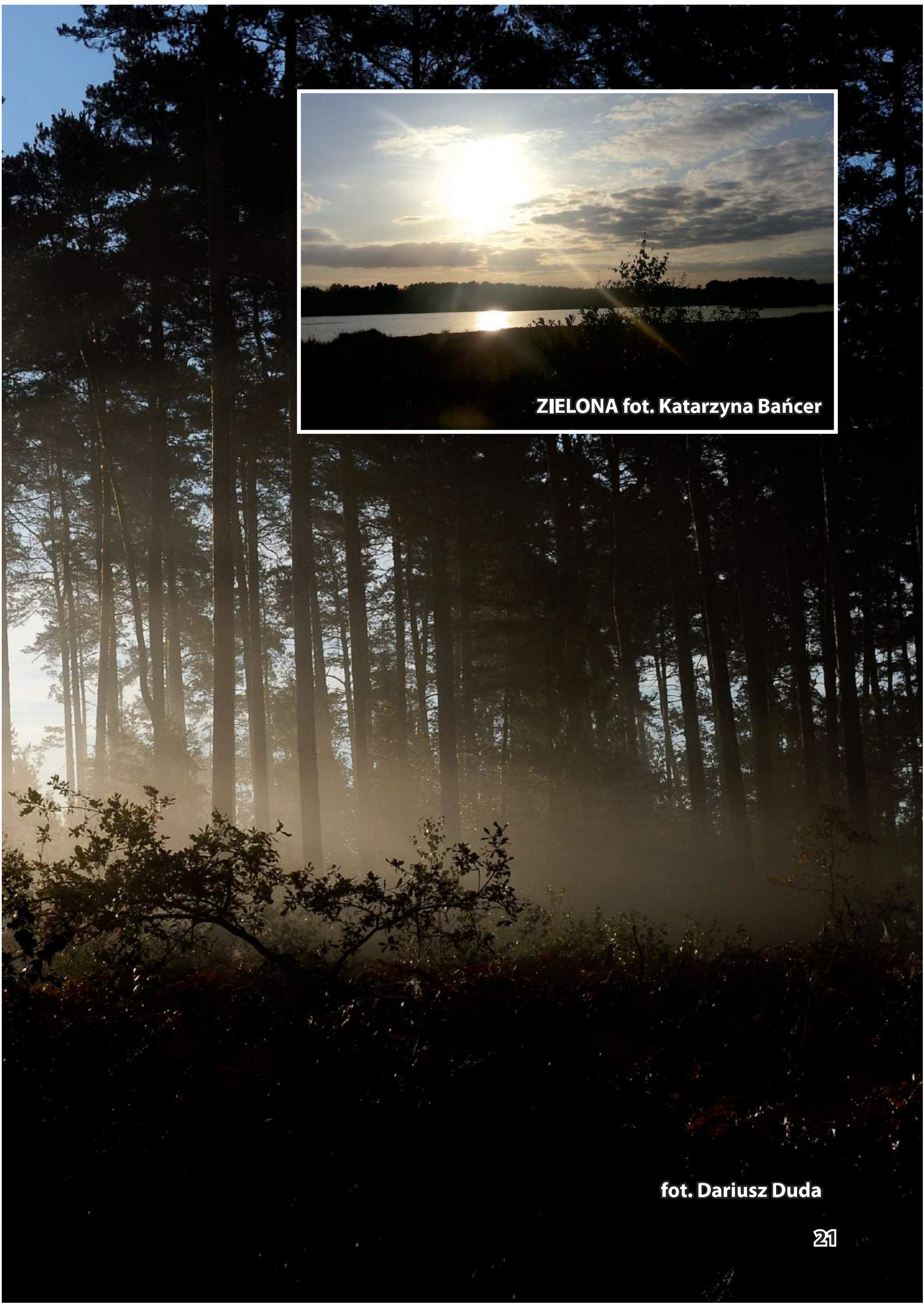
MEANDRY MAŁEJ PANWI - DRUTARNIA fot. Tomasz Gomoluch

Pod względem hydrograficznym Kalety niemal w całości należą do prawostronnego dorzecza Odry. Główną rzeką, która przepływa przez miasto jest Mała Panew (132 km). Jej źródła położone są na stokach Progu Woźnickiego, w rejonie miejscowości Markowice i Krusin, na wysokości około 354 m n.p.m. Na obszarze Kalet dolina Małej Panwi ma szerokość 500-600 m, a jej zbocza wznoszą się łagodnie na północ lub na południe, bowiem rzeka płynie niemal równoleżnikowo ze wschodu na zachód.





ZIELONA fot. Katarzyna Bańcer



fot. Dariusz Duda



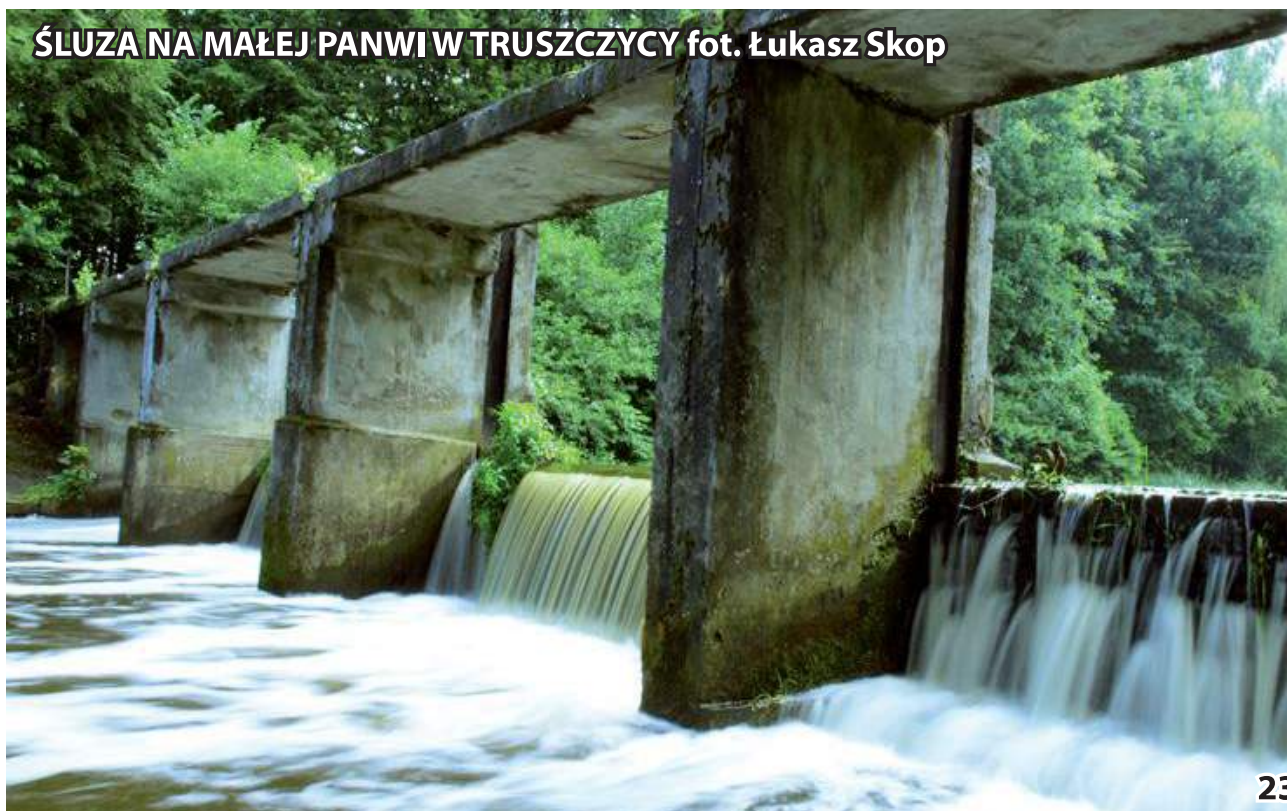
fot. Dariusz Duda

fot. Marek Gola



Na obszar miasta Kalety Mała Panew wpływa około 13 kilometra swego biegu, licząc od źródeł rzeki. Szczególnie piękne jest jej starorzecze, charakteryzujące się malowniczymi meandrami z progami rzecznyymi tworzonymi przez zwalone pnie. Na 16 km biegu rzeki (Zielona) usytuowano dwa zbiorniki wodne. Górny o powierzchni ok. 41,5 ha i pojemności 790 tys. m³, oraz dolny o powierzchni 16 ha i pojemności 240 tys. m³. Dolny zbiornik wybudowany został w latach 1946-47, natomiast górny w 1973 roku w celu zaspokojenia potrzeb Kaletańskich Zakładów Celulozowo-Papierniczych oraz rolnictwa (nawadnianie) i ochrony przeciwpowodziowej.

ŚLUZA NA MAŁEJ PANWI W TRUSZCZYCY fot. Łukasz Skop





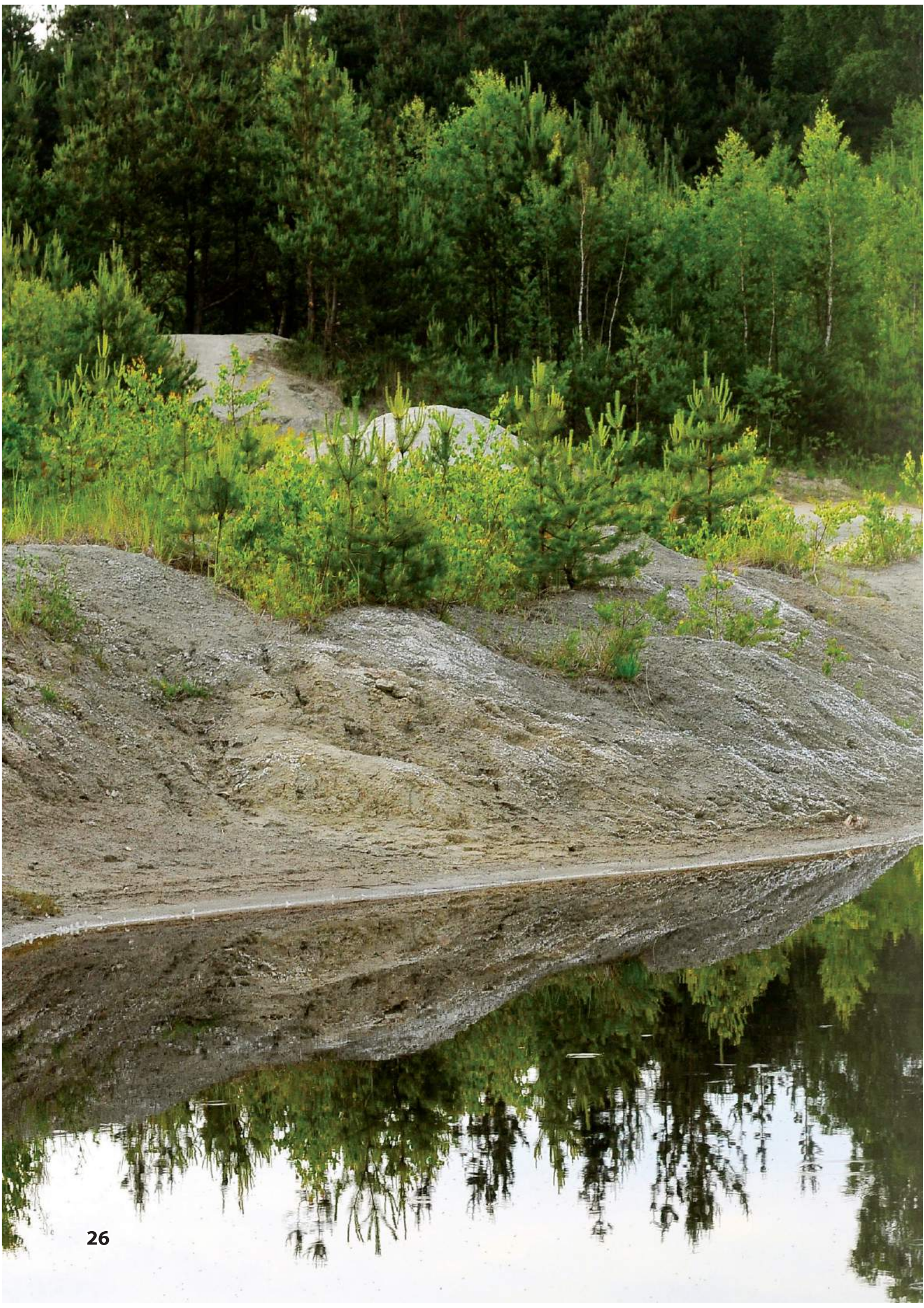
PIASKOWE URWISKO NAD MAŁĄ PANWIĄ - DRUTARNIA Zuzanna Kocot



fot. Dariusz Duda



fot. Dariusz Duda





fot. Dariusz Duda

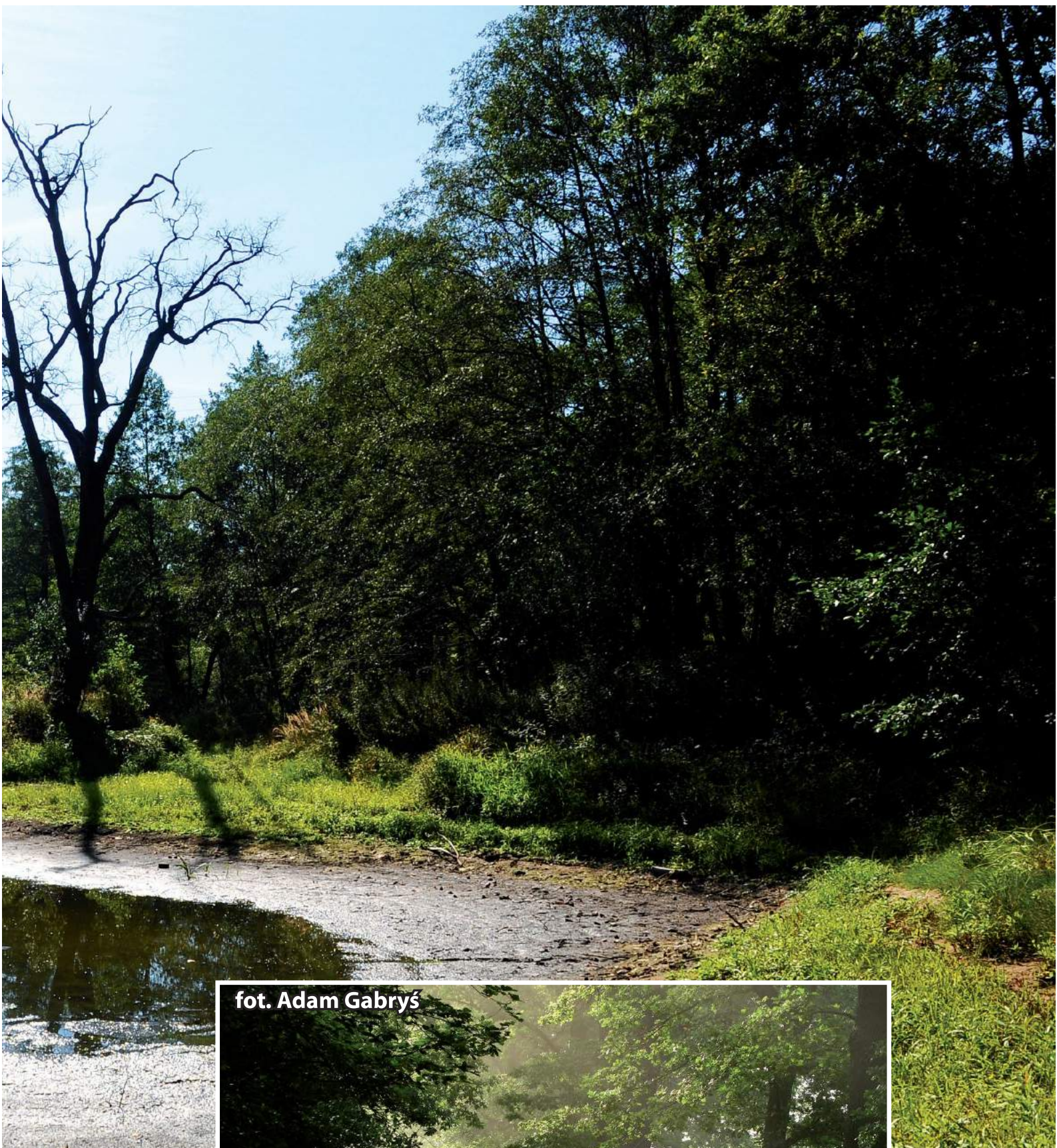
Obecnie, w związku z likwidacją KZCP zbiorniki wykorzystuje się przede wszystkim do celów rekreacyjnych. Rzeka Mała Panew w swym górnym biegu należy do stosunkowo czystych rzek województwa śląskiego. W większości zachowuje parametry I i II klasy czystości.

fot. Dariusz Duda

fot. Dariusz Duda



Miasto Kalety to jednak przede wszystkim lasy. Dominują tutaj bory sosnowe (sosna pospolita), trzcinnikowe (sosna pospolita, świerk pospolity, brzoza brodawkowata, topola, osika, dąb szypułkowy, jarzębina pospolita) oraz bory wilgotne (sosna zwyczajna, brzoza omszona) i mieszane. Właśnie z uwagi na fakt, że lasy zajmują ponad 80% powierzchni Kalet, miasto nazywane jest Leśnym Zakątkiem Śląska.



fot. Adam Gabryś

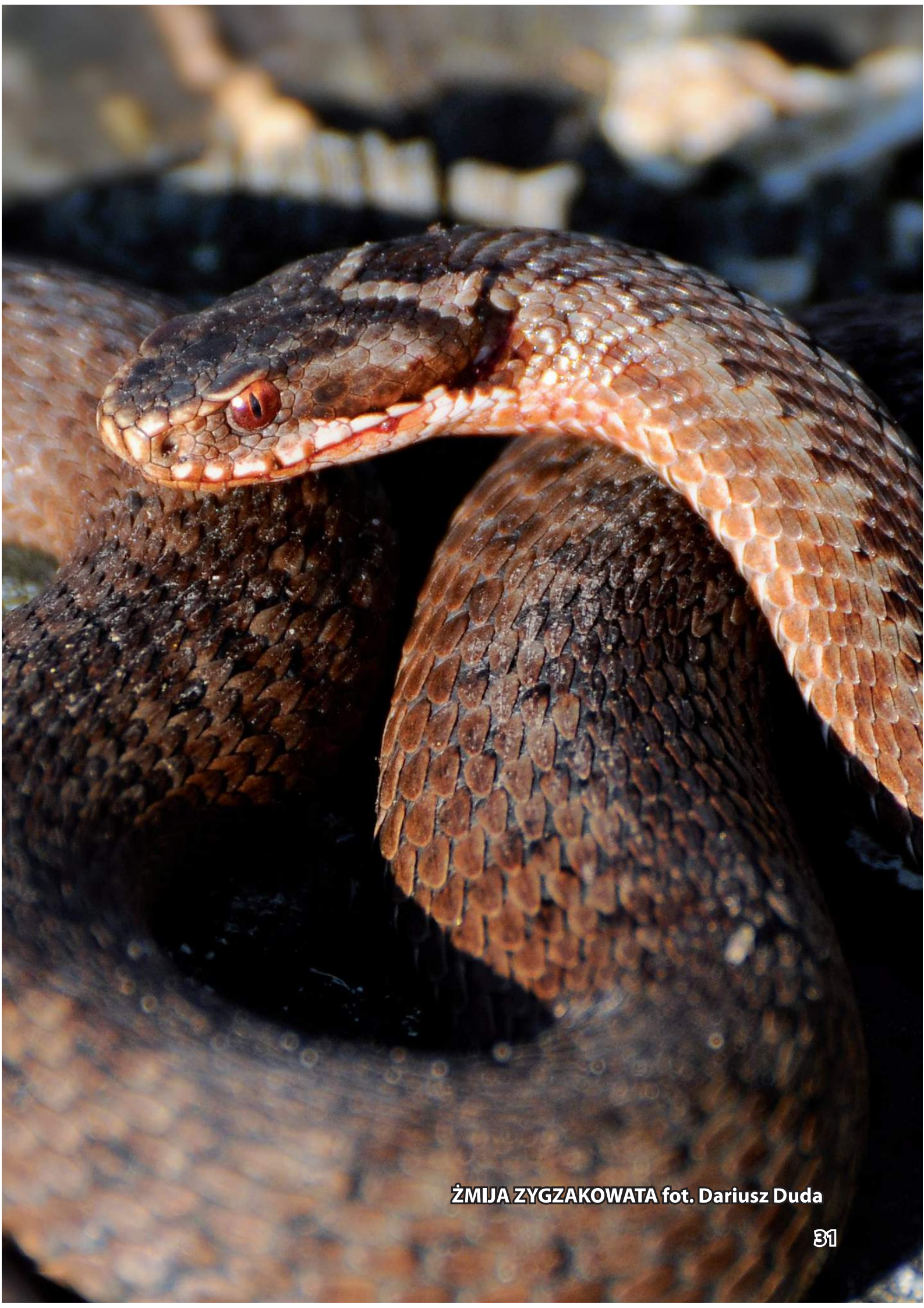




TRUSZCZYCA fot. Adam Gabryś



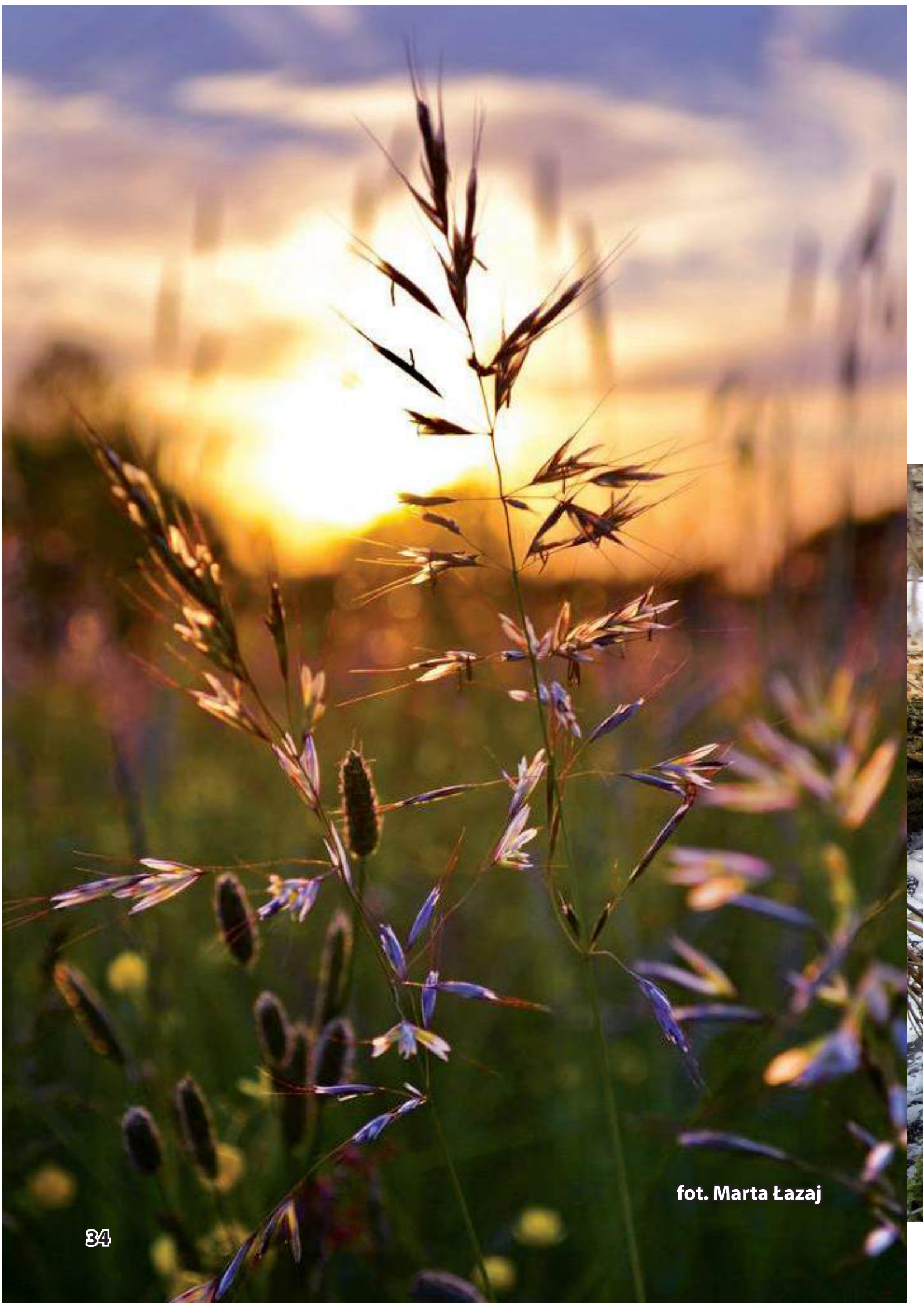
ALEJA DĘBÓW W TRUSZCZYCY fot. Adam Gabryś



ŻMIJA ZYGZAKOWATA fot. Dariusz Duda



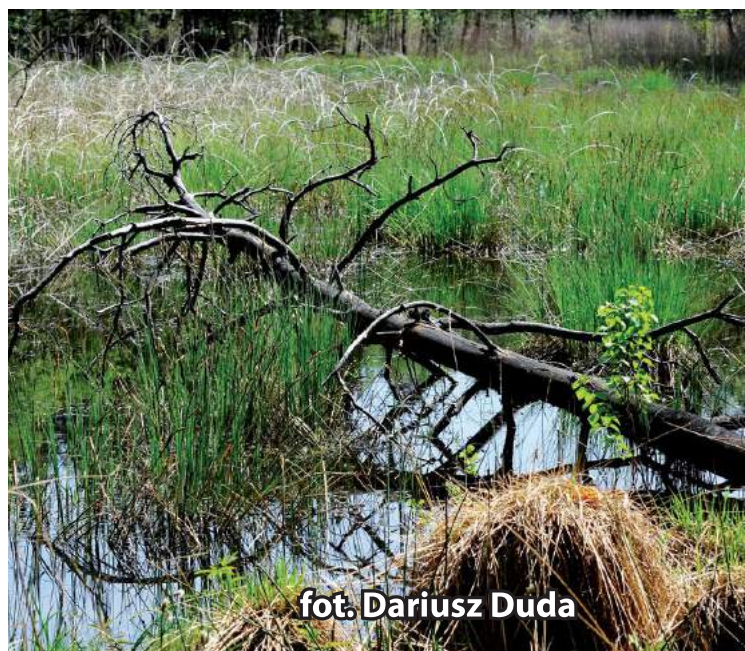




fot. Marta Łazaj

CIEKAWOSTKA

Obumarłe, przewrócone drzewo w lesie odgrywa w przyrodzie bardzo ważną rolę. Jest domem ogromnej ilości żywych organizmów, bez których las nie jest w stanie prawidłowo funkcjonować np. grzybów, owadów, roztozczy, mchów. Jest także świetną kryjówką dla gadów, płazów, ptaków czy małych ssaków. Nie jest prawdą fakt, że pozostawione w lesie drewno jest tylko miejscem rozmnażania się szkodników leśnych – dopiero jego usunięcie przynosi prawdziwą szkodę.



fot. Dariusz Duda



fot. Janusz Kozok



JASZCZURKA fot. Dariusz Duda



ROHATYNYIEC fot. Jarosław Mielczarek



ROPUCHY fot. Janusz Kozok



RZEKOTKA DRZEWNA fot. Dariusz Duda

W strukturze roślinnej obok dominujących na tym terenie lasów duże bogactwo cechuje roślinność wodną, łąkową i torfowiskową. Zróżnicowanie przestrzenne zbiorowisk leśnych i zaroślowych na obszarze Kalet i jego otoczenia jest uwarunkowana wieloma czynnikami. Zasadniczy wpływ wywiera budowa geologiczna i rzeźba, zarówno poprzez skład chemiczny i strukturę podłoża, ale również przez ukształtowanie powierzchni jako elementu regulującego kierunek spływu wód powierzchniowych i gruntowych, co z kolei wiąże się ze stopniem zawilgocenia terenu, dostępnością w glebie tlenu i składników odżywczych. Istotne są także elementy biotyczne m.in. osłona w postaci drzew, które przez ograniczenie dostępu światła i wykształcenie się specyficznego mikroklimatu, silnie wpływają na rozwój roślinności znajdującej się w ich cieniu. W dnach dolin na odcinkach pozbawionych osłony drzew dominują zbiorowiska szuwarowe oraz torfowiska niskie i przejściowe.

fot. Dariusz Duda



fot. Dariusz Duda



ROSICZKA OKRĄGŁOLISTNA fot. Adam Gabryś



BOCIAN BIAŁY fot. Dariusz Duda



BOCIAN CZARNY fot. Dariusz Duda

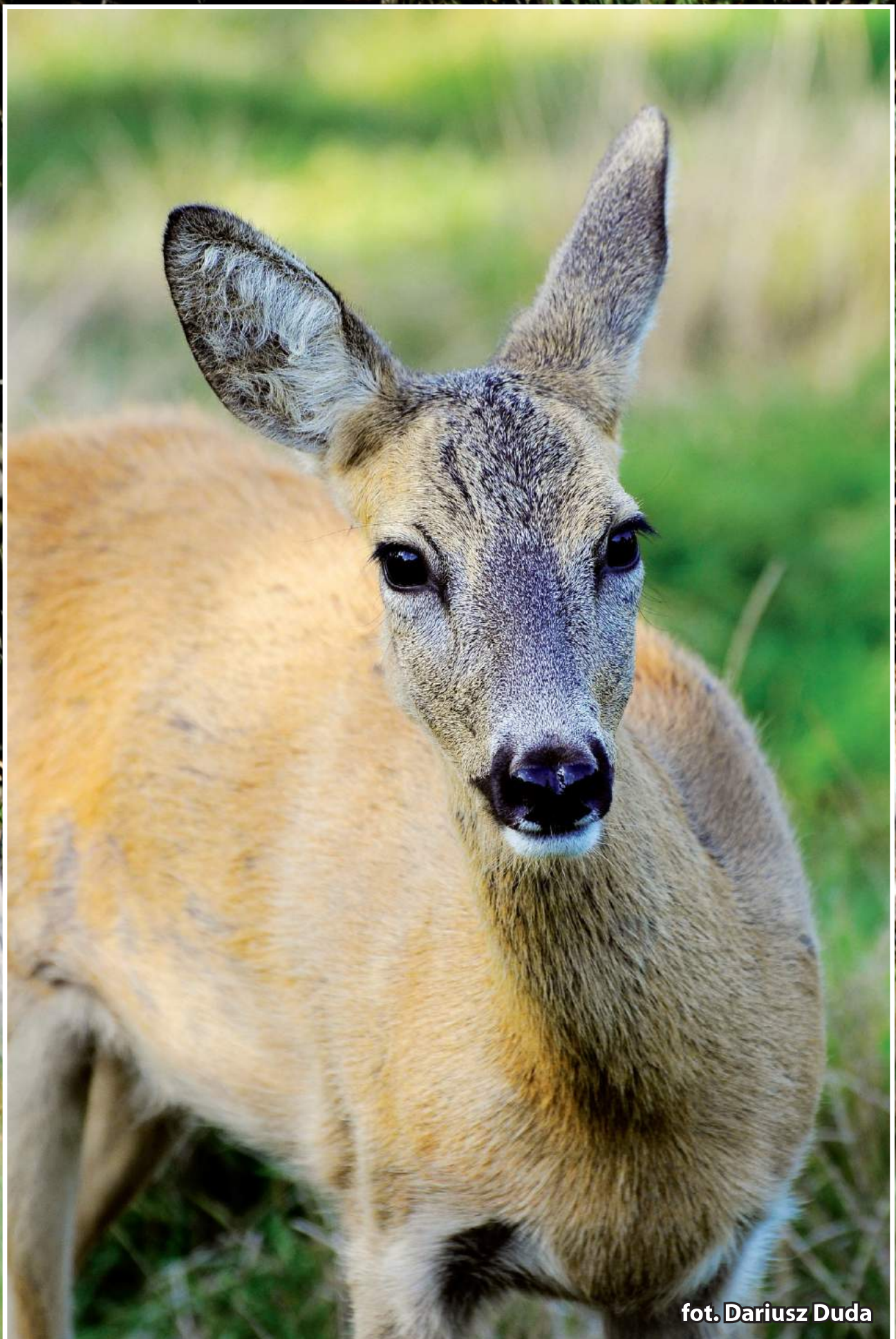


ZIELONA fot. Krzysztof Sońnica





WRÓBLE fot. Dariusz Duda



fot. Dariusz Duda



Poszczególne formacje roślinne w obrębie Miasta Kalety zajmują następujące powierzchnie:

- zbiorowiska leśne i zaroślowe	82,2%
- pola uprawne	3,2%
- łąki suche, świeże i wilgotne, torfowiska	6,0%
- zbiorowiska ruderalne na terenach zabudowanych i nieużytkach	8,0%
- zbiorowiska wód otwartych, szuwarowe i bagienne	0,6%



fot. Dariusz Duda



fot. Dariusz Duda

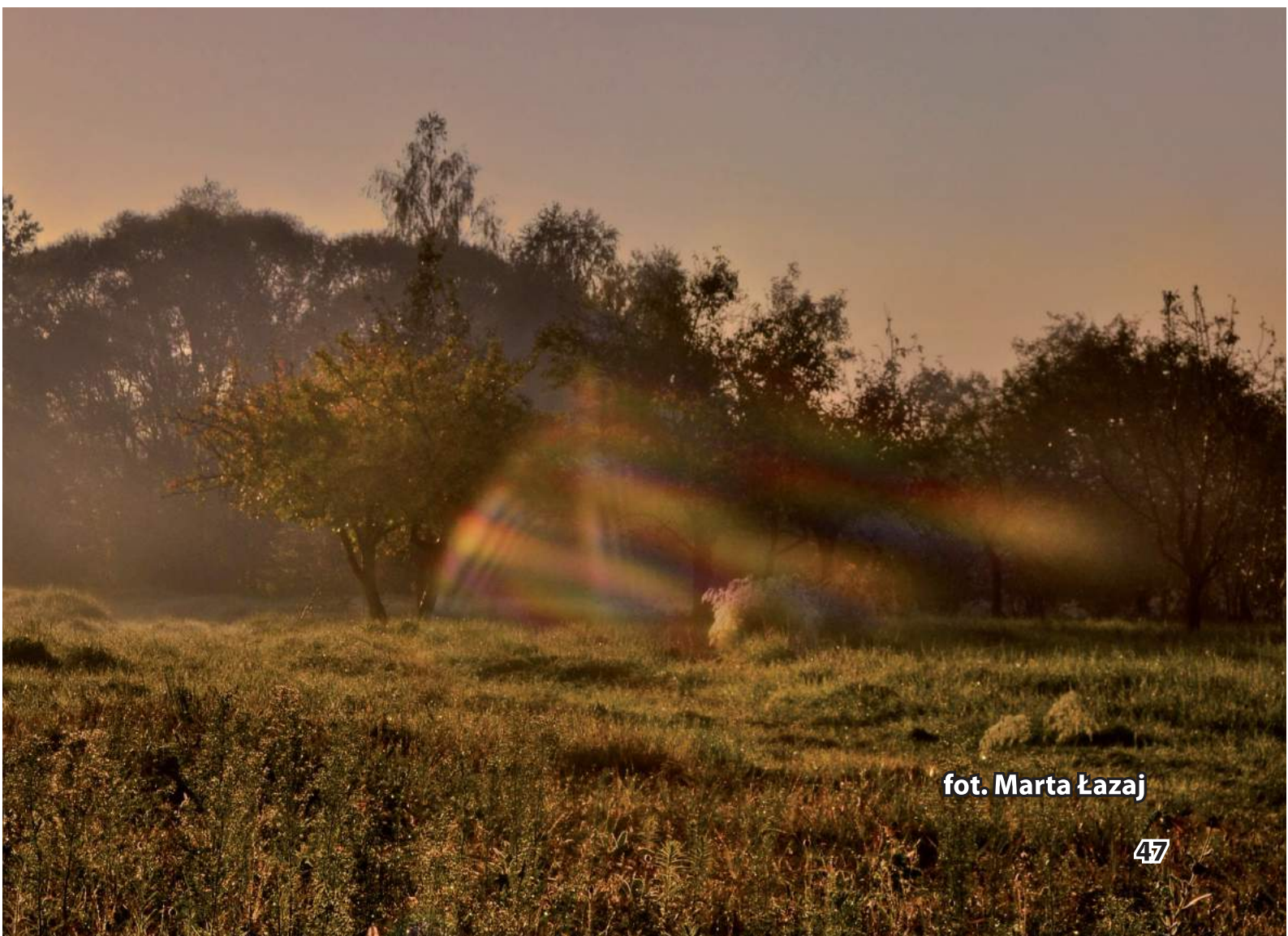




fot. Dariusz Duda



fot. Dariusz Duda



fot. Marta Łazaj

CZY WIESZ ŻE...

Najczęściej występującymi klęskami żywiołowymi są pożary leśne? Największe niebezpieczeństwo jego powstania występuje wiosną, gdy przy niewielkiej wilgotności ściółki oraz powietrza, sucha trawa szybko się zapala. Ogień niszczy warstwę runa i ściółki, a gleba ulega destrukcji. Powoduje to zagładę zbiorowisk grzybów, bakterii i fauny glebowej, co nie pozostaje bez wpływu na procesy mikrobiologiczne i glebotwórcze zachodzące w ekosystemie.



RUSAŁKA ADMIRAŁ fot. Dariusz Duda



ŻURAW fot. Dariusz Duda



MAŁA ŻABKA fot. Hanna Pijet





fot. Dariusz Duda



LAS W JĘDRYSKU ZIMOWĄ PORĄ fot. Adam Gabryś



WIEWIÓRKA fot. Dariusz Duda



LAS W JĘDRYSKŪ fot. Janusz Kozok

Położenie Kalet w obrębie zwartej przestrzeni leśnej sprzyja występowaniu pomników przyrody oraz użytków ekologicznych.



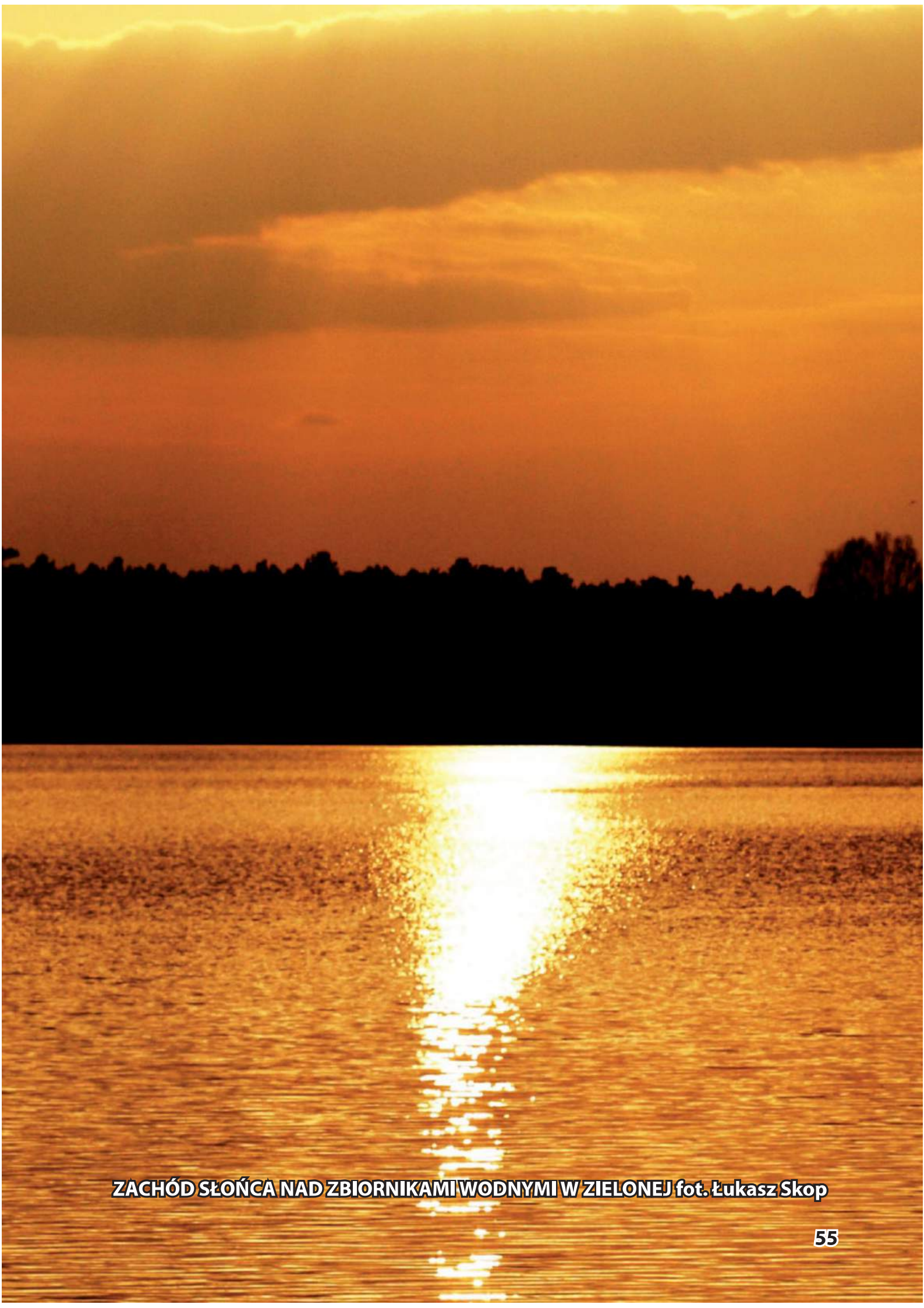
fot. Dariusz Duda



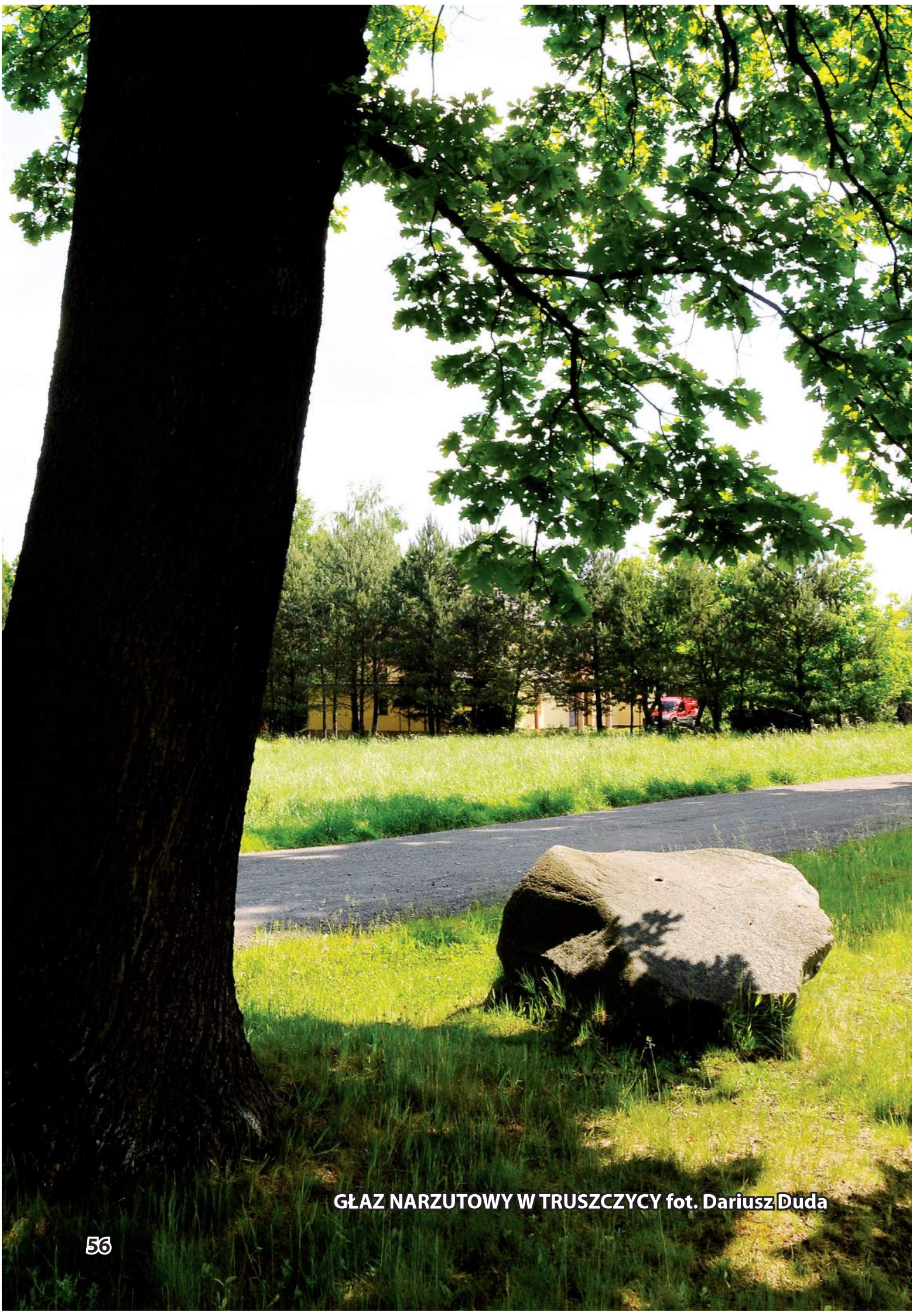
RYBITWA fot. Dariusz Duda



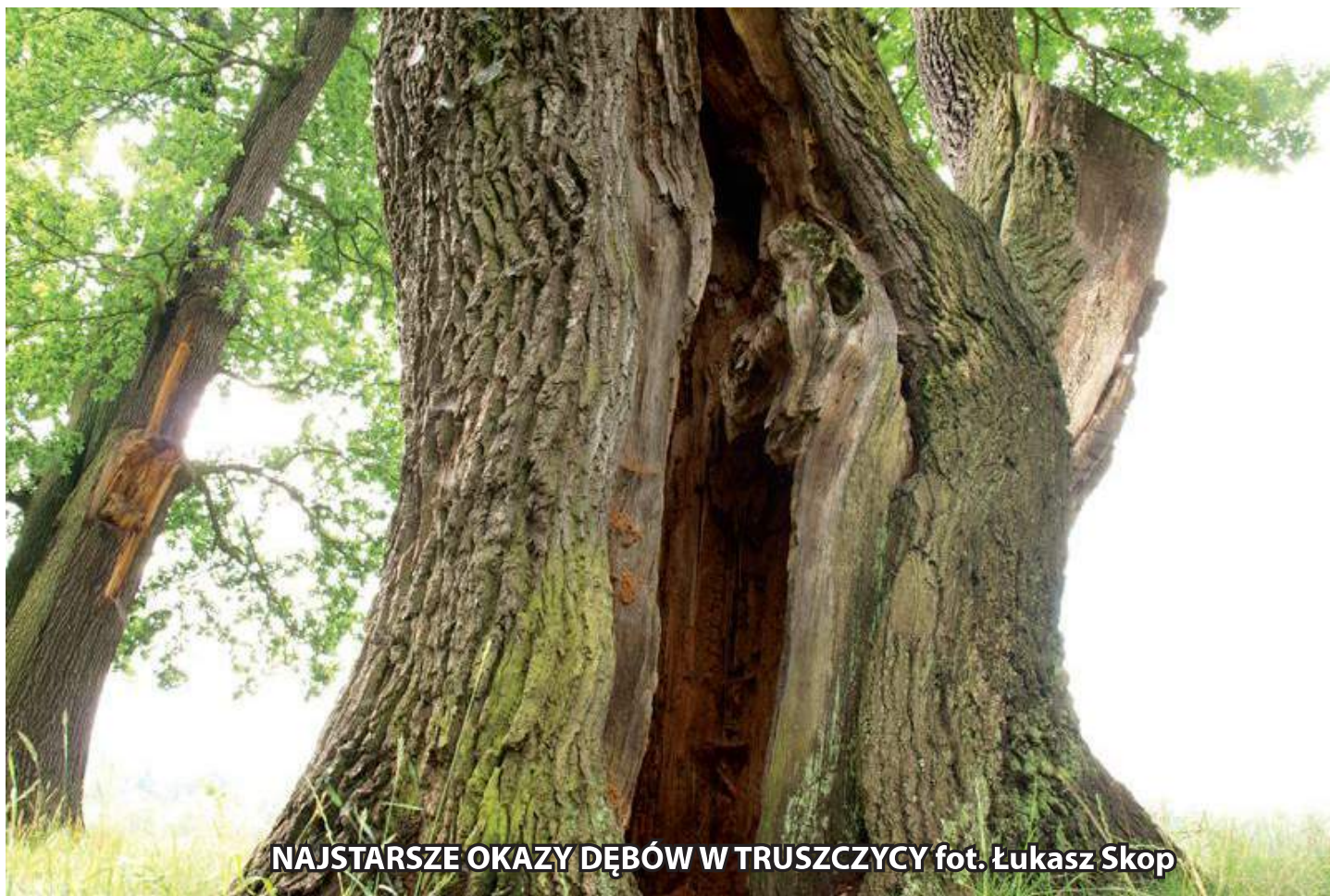
GIL fot. Dariusz Duda



ZACHÓD SŁOŃCA NAD ZBIORNIKAMI WODNYMI W ZIELONEJ fot. Łukasz Skop



GŁAZ NARZUTOWY W TRUSZCZYCY fot. Dariusz Duda



NAJSTARSZE OKAZY DĘBÓW W TRUSZCZYCY fot. Łukasz Skop

Będąc w Kaletach warto wybrać się na spacer Aleją Dębów, która znajduje się w Truszczy. Główną jej atrakcją są przepiękne dęby szypułkowe szacowane na 300 do 600 lat. Cała trasa wpisana jest na listę obiektów prawnie chronionych, a w 1989 r. dęby wpisane zostały do rejestru pomników przyrody. Drzew jest sporo, a poza główną aleją znajdują się jeszcze trzy boczne odnogi kierujące się w głąb lasu, wokoło których także rosną długowieczne dęby. Łącznie rośnie tutaj 40 zabytkowych drzew. Szczególną atrakcją turystyczną są okazy o pustych pniach, tworzących niejako jamę mogącą pomieścić dorosłego człowieka. Najlepszym tego przykładem jest drzewo na placyku przy drugiej śluzie Małej Panwi. Stare dęby stały się tutaj ostoją rzadkich gatunków roślin (wiciokrzew pomorski) i grzybów (ozorek dębowy żagwica listkowata). Na trasie tej można także napotkać pomniki przyrody nieożywionej – głazy pochodzenia skandynawskiego o obwodach 7m i 5,3m.

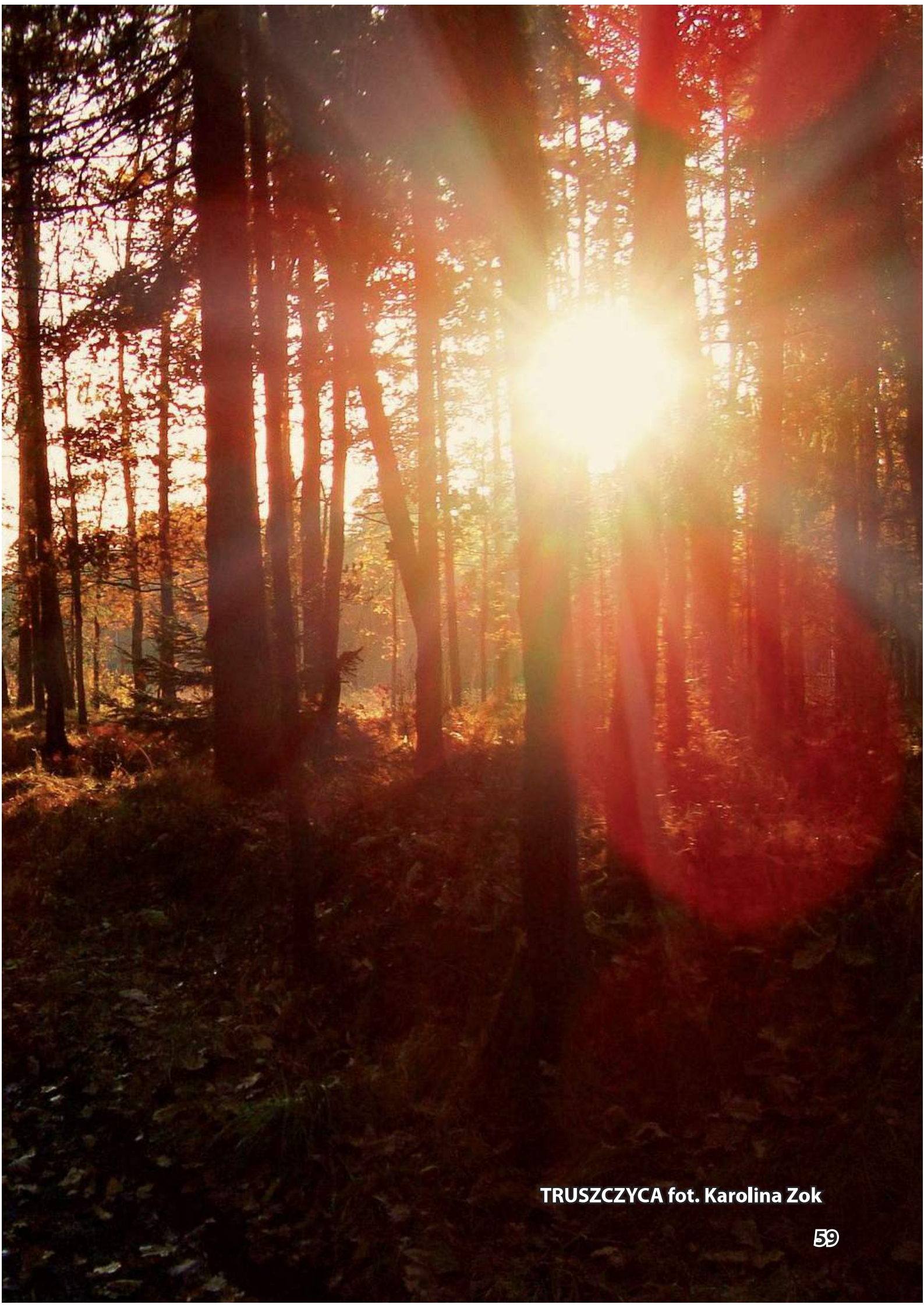


MŁODY DĄB fot. Magdalena Rogocz



CIEKAWOSTKA

Według lokalnej legendy, w 1683 r. Aleją Dębów przechodziła armia polska pod dowództwem króla Jana III Sobieskiego zmierzająca z odsieczą na Wiedeń.



TRUSZCZYCA fot. Karolina Zok

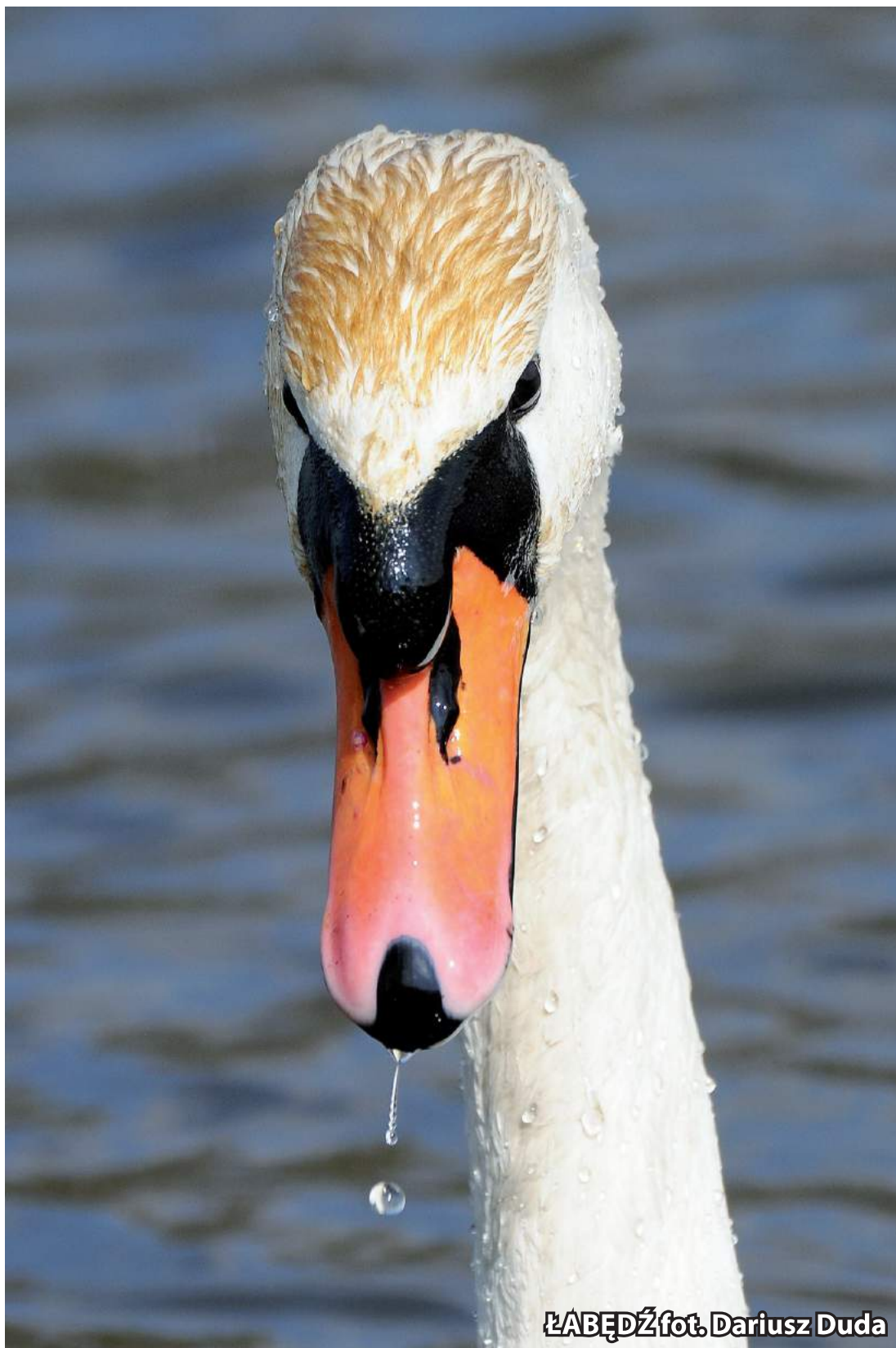
Na terenie gminy Kalety znajduje się przepiękna śródleśna łąka trzęślicowa (o powierzchni 7.52 ha) z udziałem rzadkich i chronionych gatunków roślin m.in.: kosaciec syberyjski, goryczka wąskolistna, mieczyk dachówkowaty, kukułka szerokolistna oraz rutewka żółta. Jest to jeden z liczniejszych w województwie śląskim i najliczniejszy na terenie Lasów Państwowych (w granicach województwa) stanowisk kosaćca syberyjskiego. W Polsce objęty jest on ochroną ścisłą i uznany w skali kraju za gatunek narażony na wymarcie, a w skali regionu za wymierający. W 2004 r. Rozporządzeniem Wojewody Śląskiego łąka została uznana za użytek ekologiczny.



ŁĄKA TRZĘŚLICOWA fot. Jarosław Mielczarek



KOSACIEC SYBERYJSKI fot. Jarosław Mielczarek



ŁABĘDŹ fot. Dariusz Duda

Warte odwiedzenia są tereny zbiorników wodnych w Zielonej, gdzie nad wodą podziwiać można niezwykle bogactwo świata fauny i flory, a samo miejsce niewątpliwie jest kaletańską perełką rekreacji i turystyki. Największą atrakcją przyrodniczą są bobry, a ostatnio także borsuki, które obrały stawy w Zielonej za swoje żerowiska. Ich obecność niezaprzeczalnie świadczy o czystości wody i lokalnego środowiska. Bobry razem z łabędziami, których z roku na rok na zbiornikach jest więcej, na trwałe wpisały się w krajobraz Zielonej i są niejako jej wizytówką. Piaszczyste plaże, cisza, sielskie widoki i otaczające zbiorniki lasy, sprawiają, że Zielona jest wymarzonym miejscem dla wycieczek, wczasów i weekendowych wypadów ludności Górnego Śląska.



ZIELONA fot. Dariusz Duda





ZIELONA fot. Adam Gabryś

ŚWIAT ZWIERZĄT

Na przestrzeni wieków świat zwierząt stopniowo ulegał zmianom w wyniku rozwoju osadnictwa, rolnictwa i przemysłu. Dawnymi mieszkańcami naszych lasów były niedźwiedzie, rysie, żbiki, wilki, głuszce, jarząbki, kraski, puchacze, orły oraz najprawdopodobniej także tury. Niewiele wiemy na temat występowania turów w lasach na terenie Kalet. Jedynie Józef Lompa napisał niegdyś w podaniu O Turach i Bożyszczu Tyrze: „W lasach śląskich bywały niegdyś zwierze tury, do wołów podobne...”





WARCHLAKI fot. Dariusz Duda



fot. Dariusz Duda





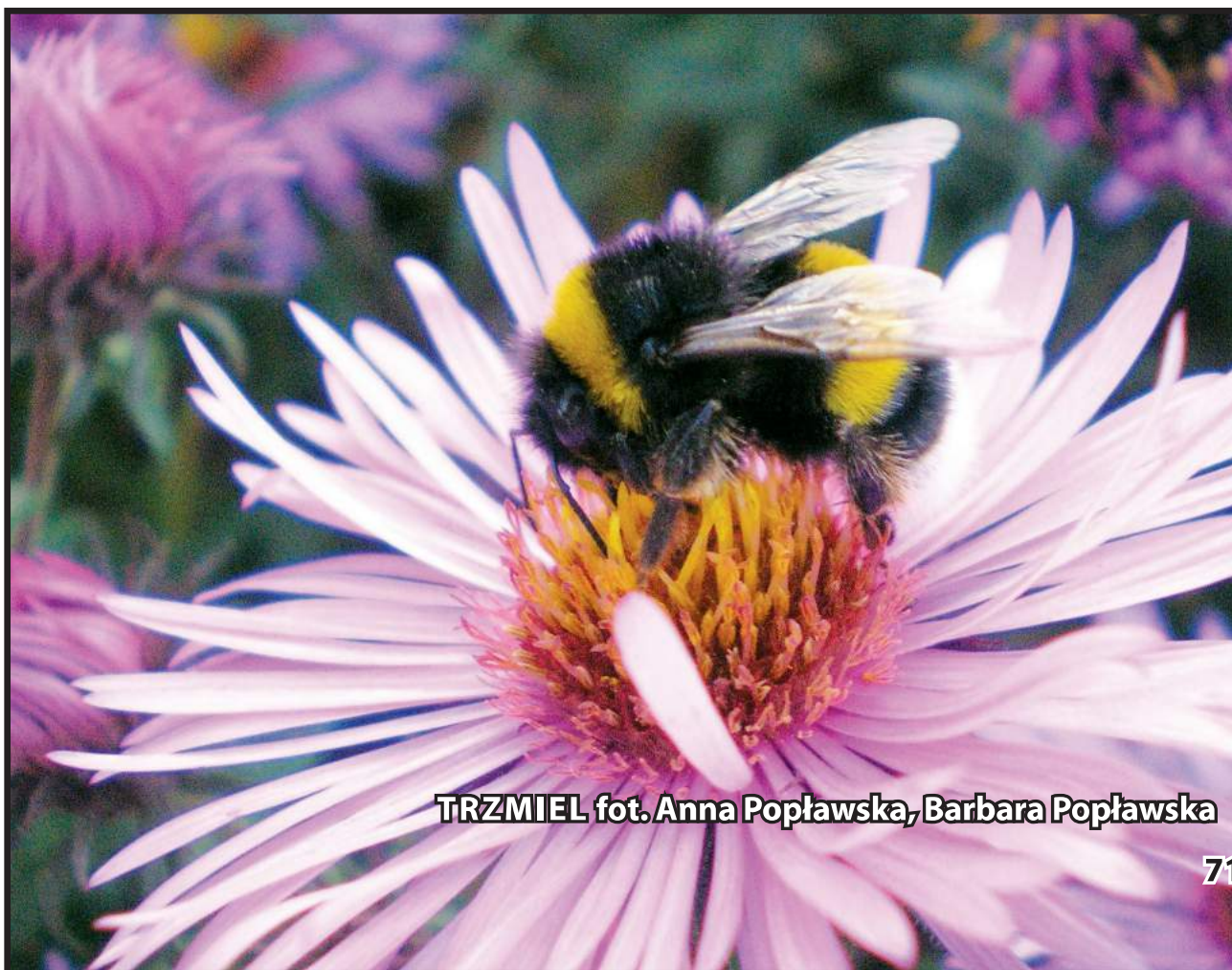
WAŻKA CZTEROPLAMA fot. Dariusz Duda



PSZCZOŁA fot. Anna Popławska, Barbara Popławska

CZY WIESZ ŻE...

Pszczoły potrzebują około 3 kg nektaru aby wyprodukować litr miodu. Oznacza to, że aby zebrać taką ilość pyłków, muszą wylatywać z ula aż 60.000 razy!





PAJĄKTYGRZYK NA TLE RUMIANKÓW fot. Adam Gabryś



fot. Dariusz Duda

Do XVI wieku w naszych lasach można było napotkać niedźwiedzie. Żywiły się owocami leśnymi oraz dzikim miodem, którego w dziuplach starych drzew nie brakowało. Ostatni niedźwiedź padł w 1756 r. w powiecie lublinieckim. Był to jednocześnie ostatni przedstawiciel tego gatunku na Górnym Śląsku. W 1903 r. w okolicach Zielonej w Kaletach padł ostatni ryś. Na ogół zwierzęta te nie miały łatwego życia, ponieważ gdziekolwiek się pojawiły, były tępione. Najdłużej udało się przetrwać w naszych lasach wilkowi. Odnotowywano je jeszcze na przełomie lat osiemdziesiątych i dziewięćdziesiątych XX wieku.





fot. Dariusz Duda



ŻUCZEK LEŚNY fot. Karolina Zok



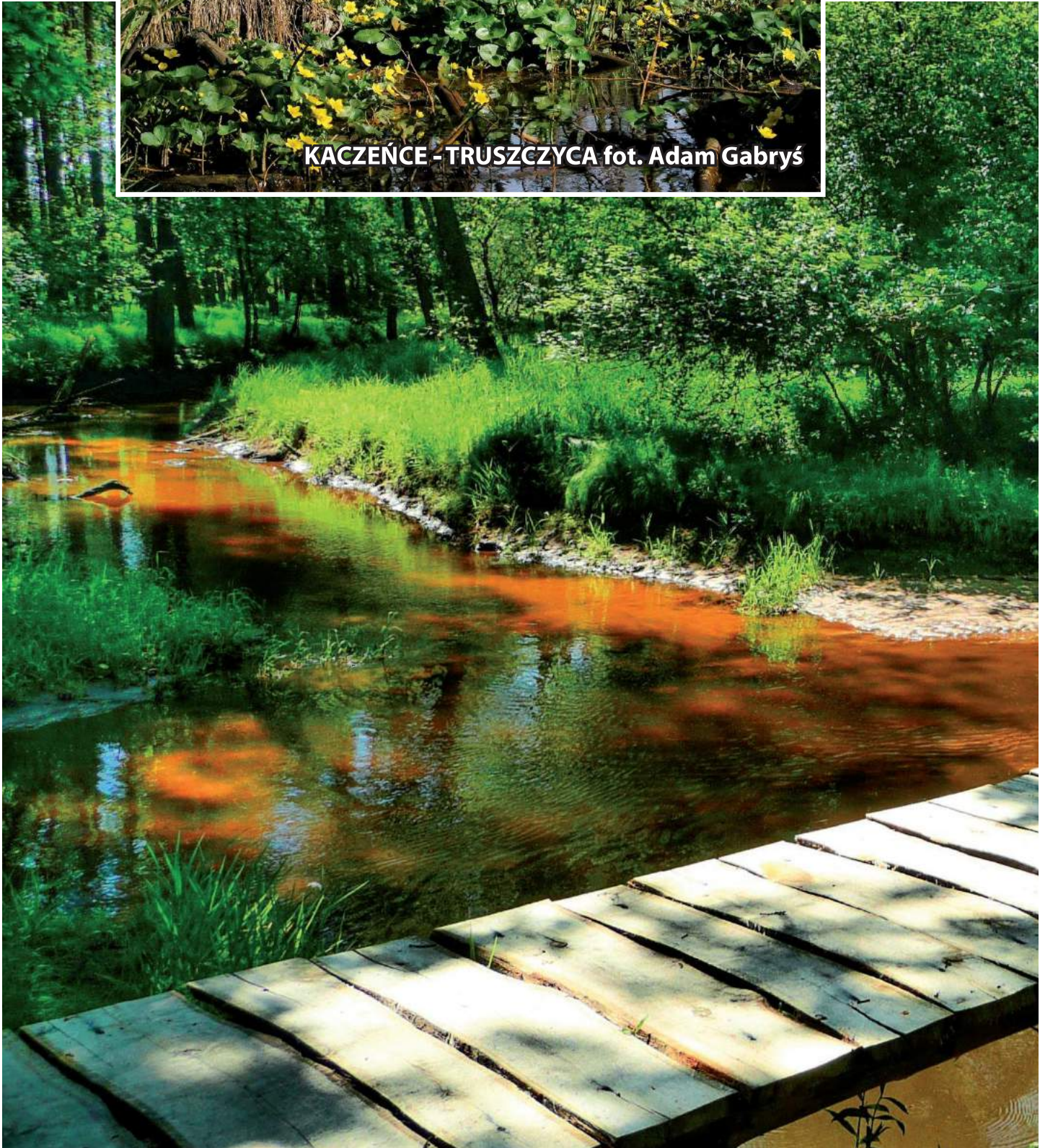
fot. Dariusz Duda



SIKORA BOGATKA fot. Dariusz Duda

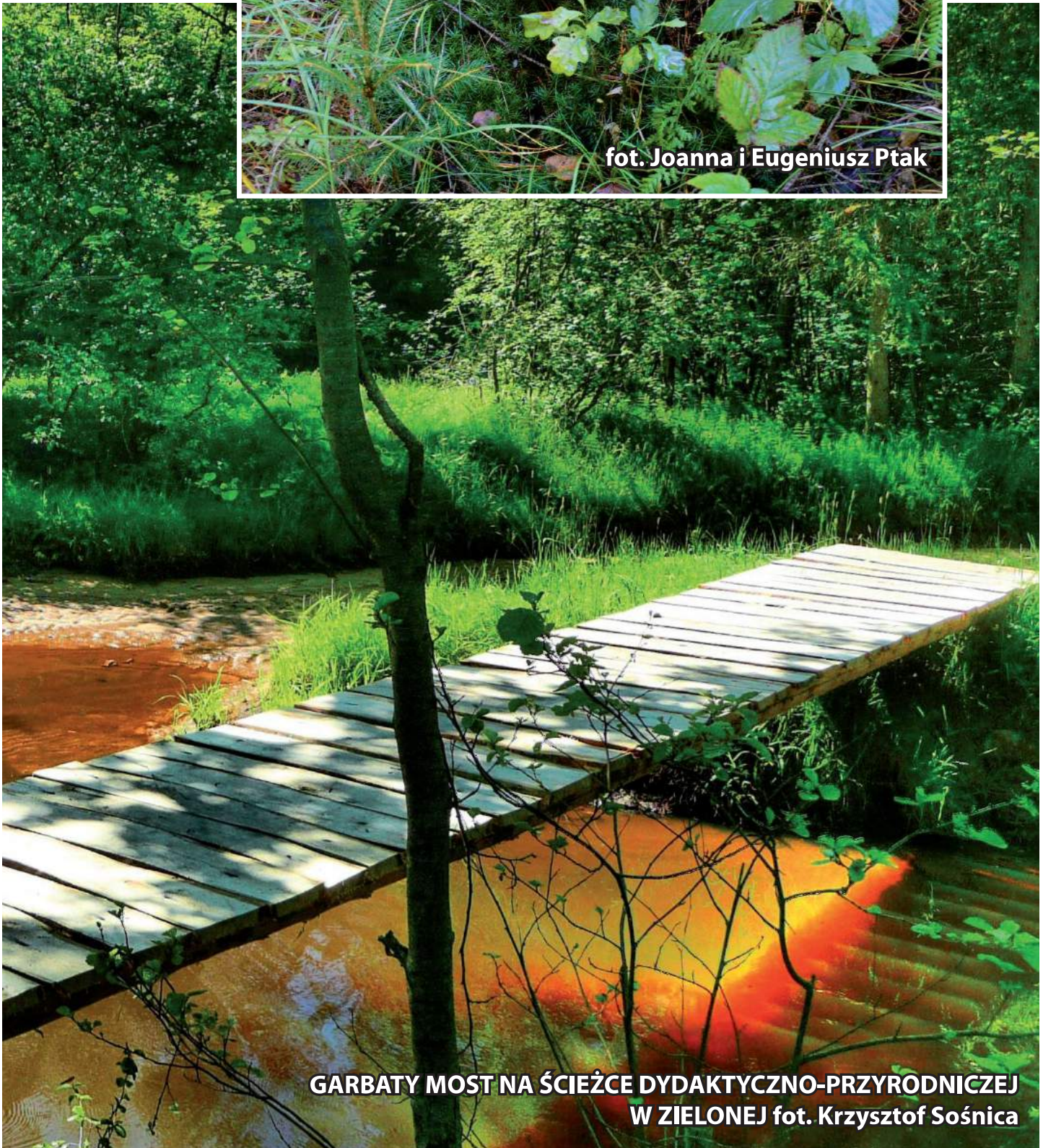


KACZEŃCE - TRUSZCZYCA fot. Adam Gabryś





fot. Joanna i Eugeniusz Ptak



**GARBATY MOST NA ŚCIEŻCE DYDAKTYCZNO-PRZYRODNICZEJ
W ZIELONEJ fot. Krzysztof Sośnica**



CZAPLA BIAŁA fot. Dariusz Duda



CZAJKA fot. Dariusz Duda



ŻURAWIE fot. Dariusz Duda



KRUK fot. Dariusz Duda



JEMIOŁUSZKA fot. Dariusz Duda



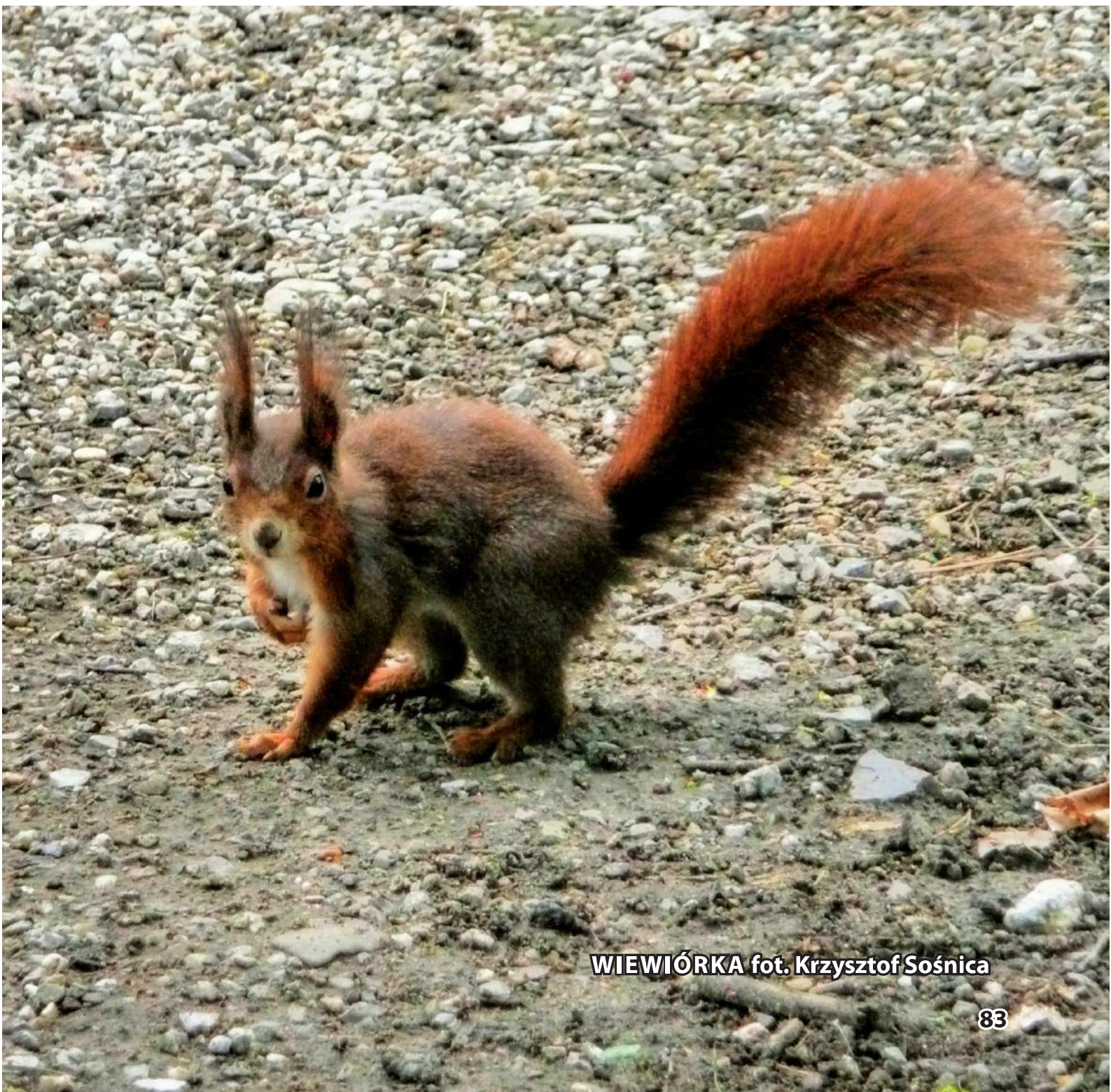
fot. Dariusz Duda

Aktualnie w naszych lasach spotkać można:

Przedstawiciele ssaków – jelen szlachetny, sarna, dzik, łoś, borsuk, jenot, bóbr, lis, zając, wiewiórka, łasica, tchórz, daniel.

Ptaki – występuje ich w sumie 117 gatunków w tym m.in.: bocian biały i czarny, czapla siwa, jastrząb, krogulec, myszołów, pustułka, puszczyk, sowa uszata, dzięcioł, zimorodek, dudek.

Gady i płazy – żaba wodna, trawna i moczarowa, ropucha szara i zielona, grzebiuszka ziemna, rzekotka drzewna, traszka zwyczajna, zaskroniec, padalec, gniewosz plamisty, żmija zygzakowata.



WIEWIÓRKA fot. Krzysztof Sońnica



KWIAT CZEREŚNI fot. Karol Grzywacz



WILCZE ŁYKO fot.Adam Gabryś

ZIELONA fot. Dariusz Duda



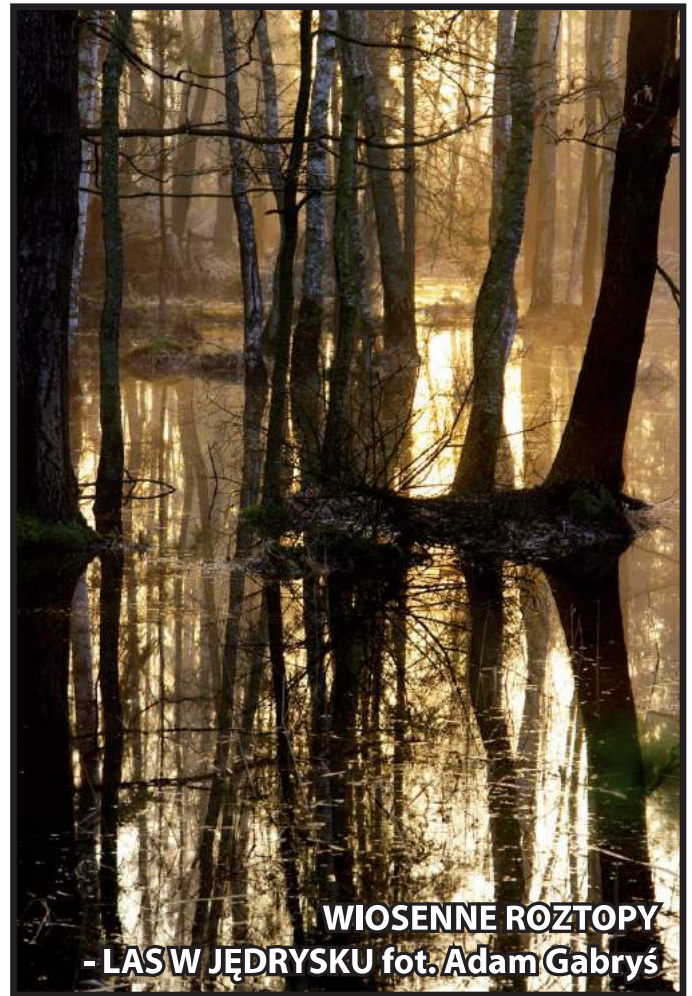
PERKOZ fot. Dariusz Duda



fot. Dariusz Duda



„KOZIOŁEK” - deformacja na jednym z drzew w Truszczycy fot. Józef Breguła



WIOSENNE ROZTOPY - LAS W JĘDRYSKU fot. Adam Gabryś



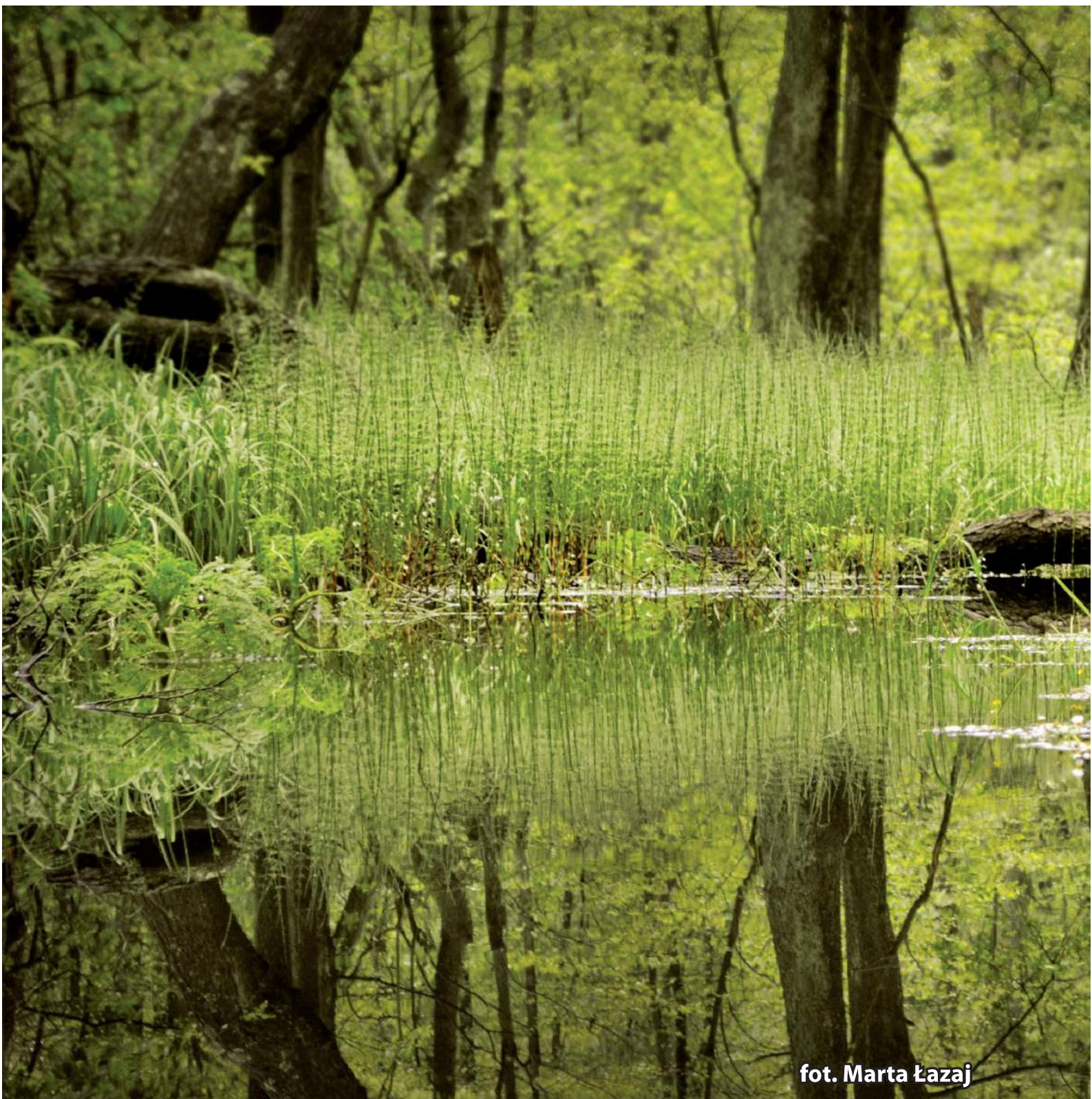
ZASKRONIEC fot. Dariusz Duda



RUSAŁKA PAWIK fot. Dariusz Duda



MOTYL ŁADÓW fot. Tomasz Tabak



fot. Marta Łazaj

CIEKAWOSTKI ZE ŚWIATA PRZYRODY

60 letnia sosna produkuje tyle tlenu, ile jest potrzebne trzem osobom w ciągu doby. Duży buk produkuje dawkę dla 14 osób. Do wyprodukowania 100 kartek papieru potrzebne jest drewno z dwumetrowego drzewa i 50 litrów wody. Te same 100 kartek można wyprodukować z 2 gazet oraz przy użyciu 8 litrów wody...

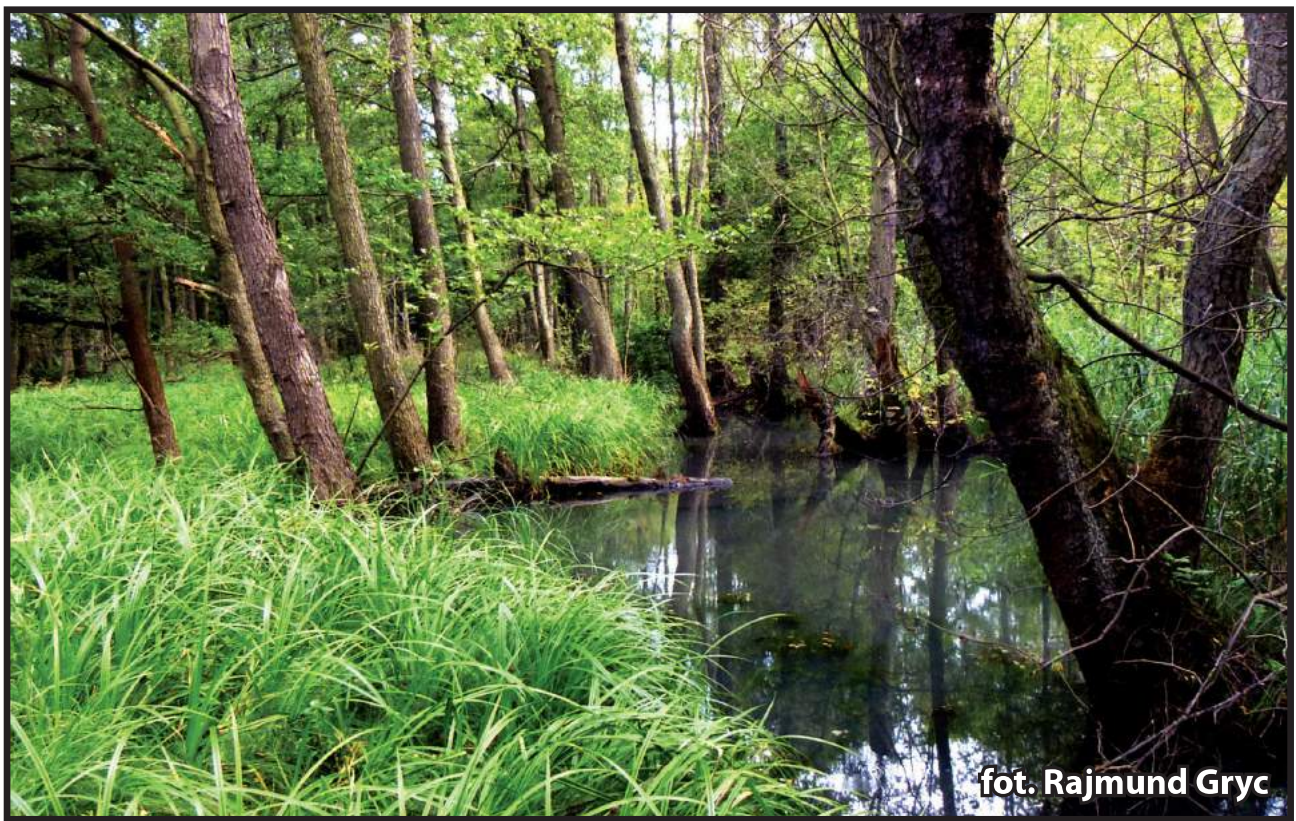
1 litr zużytego oleju silnikowego wylany do kanalizacji lub do rzeki jest w stanie zanieczyścić milion litrów wody. Rtęć z jednego termometru wystarczy by zatruć wodę niewielkiego jeziora oraz wszystkie żyjące w nim zwierzęta i rośliny.

Kapiąca woda z niedokręconego kranu powoduje 16 litrów straty wody w ciągu doby! To prawie całe wiadro.



fot. Dariusz Duda





fot. Rajmund Gryc



ZBIORNIKI WODNE W ZIELONEJ fot. Joanna Żurek



ZIĘBA fot. Dariusz Duda



fot. Rajnold Franke



ZIELONA fot. Adam Gabryś



MUCHOMOR CZERWONY fot. Janusz Kozok



BOGACTWO KALETAŃSKICH LASÓW fot. Łukasz Skop



LAS W ZIELONEJ fot. Patrycja Książek



LAS W JĘDRYSKU fot. Przemysław Maruszczyk



fot. Przemysław Maruszczyk





fot. Dariusz Duda



fot. Dariusz Duda



fot. Dariusz Duda



WRONA SIWA fot. Dariusz Duda

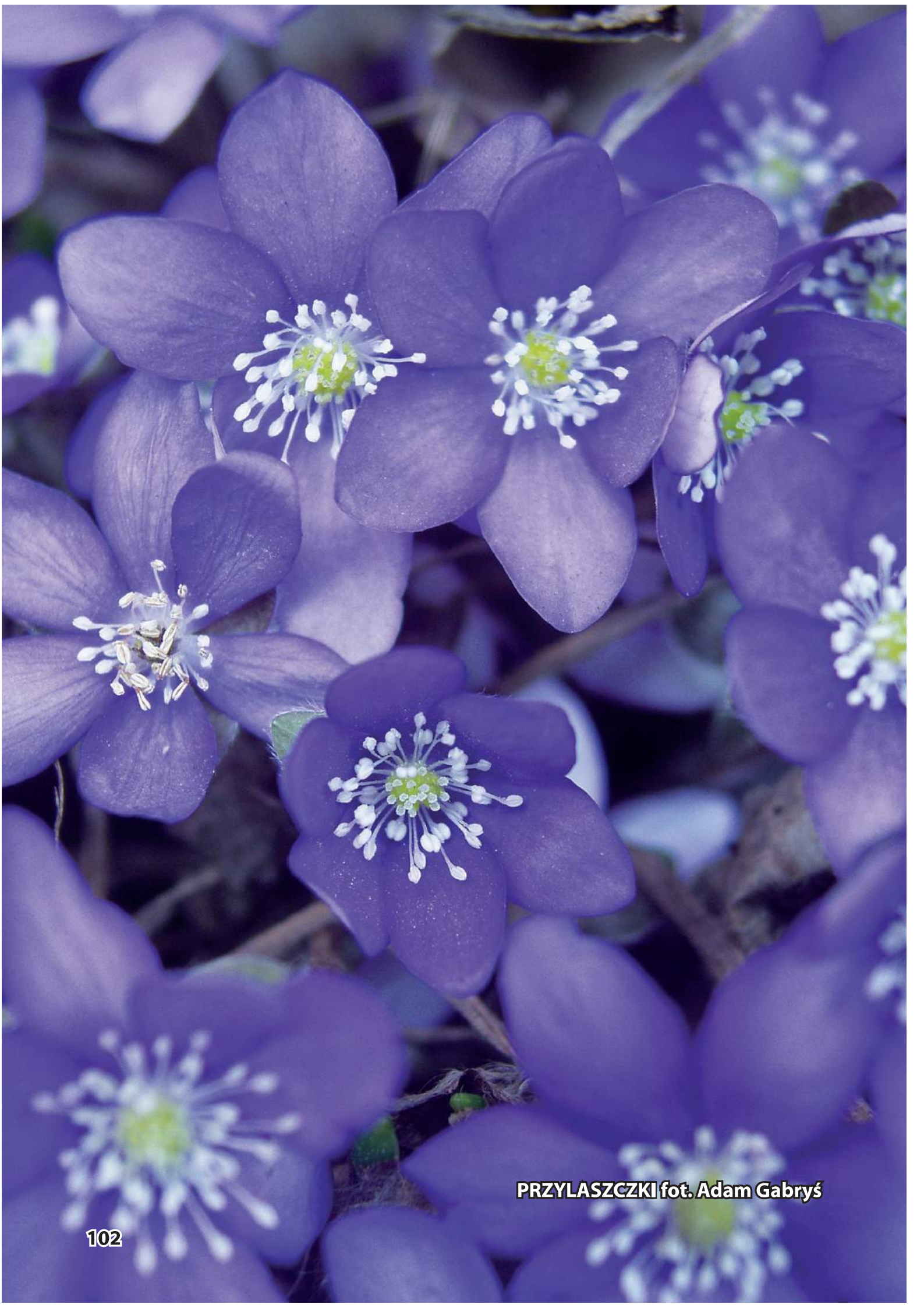




ŁABĘDŹ fot. Dariusz Duda



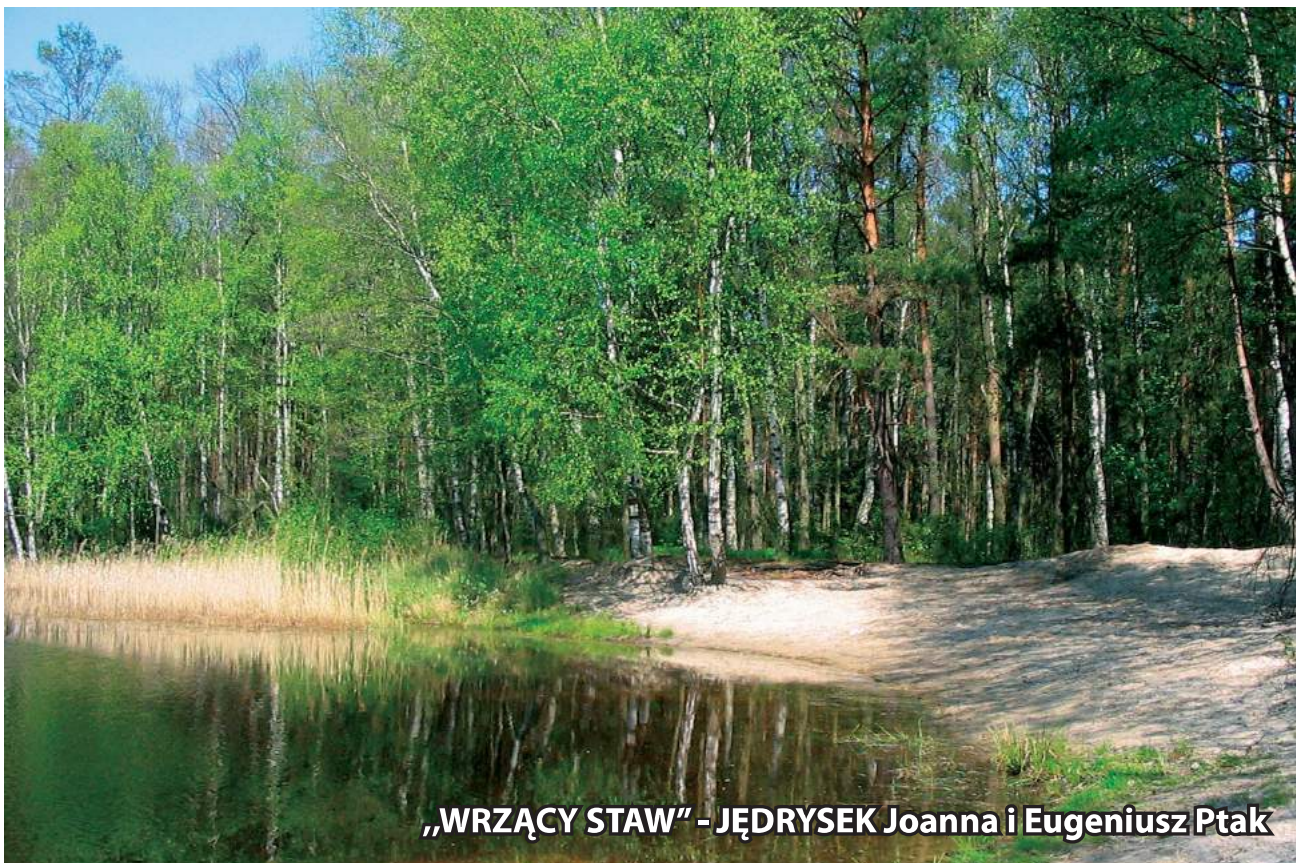
PLÓCIE fot. Dariusz Duda



PRZYLASZCZKI fot. Adam Gabryś



ZIELONA fot. Dariusz Duda



„WRZĄCY STAW” - JĘDRYSEK Joanna i Eugeniusz Ptak



DZIEWANNA fot. Dariusz Duda



fot. Dariusz Duda



JAGODY fot. Ewa Siwy



JEŻYNY fot. Marta Łazaj

Zgodnie z ustawą o lasach z dnia 28.09.1991 r. na terenach leśnych zabrania się:

- zanieczyszczania gleb i wód,
- zaśmiecania, rozkopywania gleby,
- rozgarniania ściółki oraz niszczenia grzybów i grzybni,
- niszczenia roślin i zbierania ściółki,
- wypasy zwierząt gospodarskich,
- biwakowania poza miejscami wyznaczonymi,
- puszczania psów luzem,
- hałasowania, niszczenia jaj i piskląt, lęgówisk oraz ptasich gniazd, nor i mrowisk,
- płoszenia, chwytania i zabijania zwierząt,
- rozniecania ognisk poza miejscami wyznaczonymi,
- korzystania z otwartego ognia oraz wypalania wierzchniej warstwy gleby i pozostałości roślinnych.



GĄSIENICE fot. Karolina Zok



fot. Adam Gabryś



fot. Dariusz Duda



JASZCZURKA fot. Marek Labus



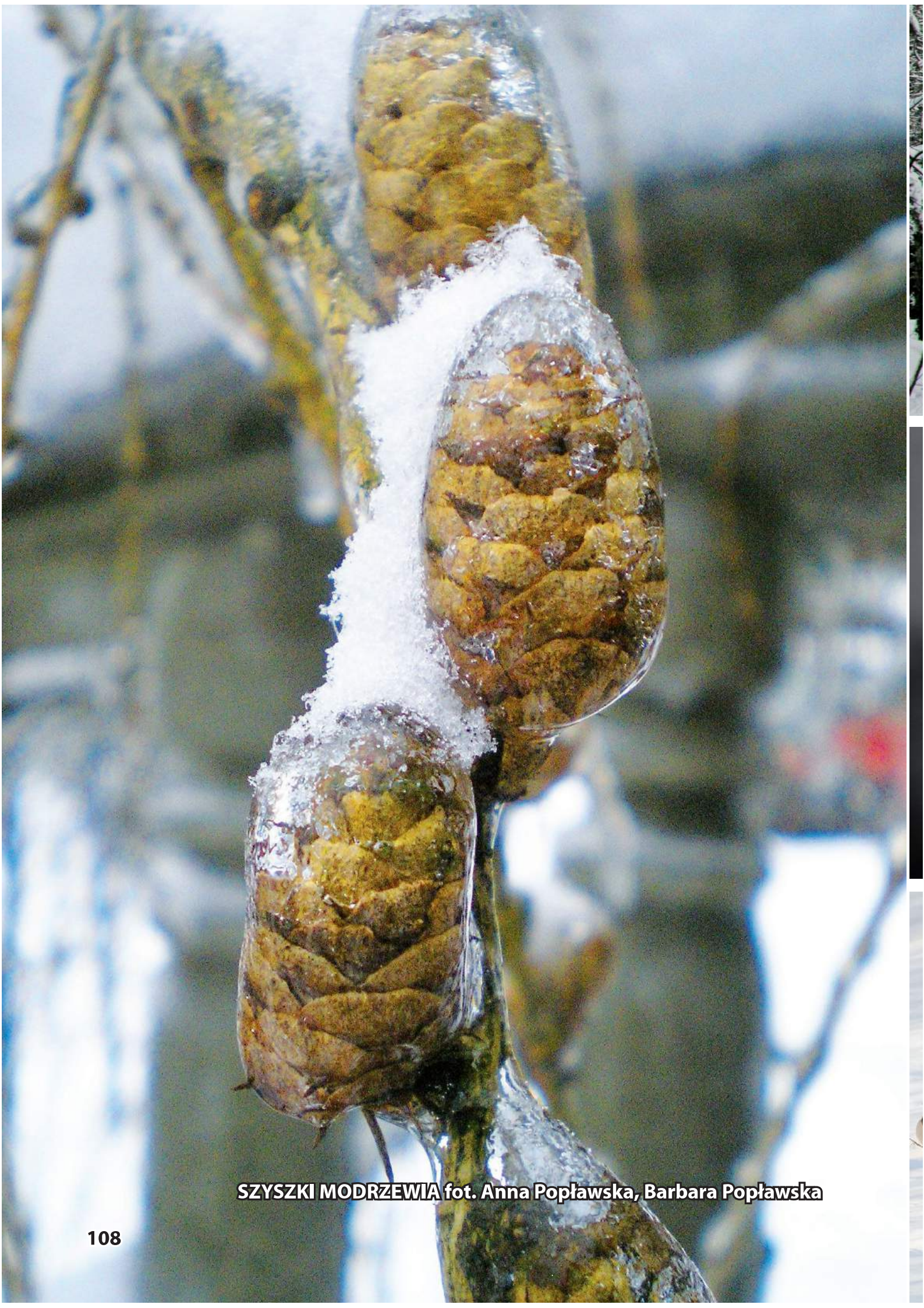
ŻMIJA ZYGZAKOWATA fot. Rajnold Franke



ZAJĄC SZARAK fot. Agata Pena



fot. Marta Łazaj



SZYSZKI MODRZEWIA fot. Anna Popławska, Barbara Popławska



JĘDRYSEK fot. Adam Gabryś



fot. Anna Popławska, Barbara Popławska



KACZKI fot. Dariusz Duda



PADALEC fot. Dariusz Duda



GOŁĄB GRZYWACZ fot. Dariusz Duda



MAKOLĄGWA fot. Dariusz Duda



WAŻKA RÓWNOSKRZYDŁA fot. Dariusz Duda

*Piękna tyś ziemia kaletańska, kto ciebie docenić może...
Niejedno pokolenie wyżywić umiałaś i zawsze pozostałaś ta sama.
Dzięki ci za te lasy zielone, za te łąki kwieciste i za każdy twój plon.
Jakże o tobie zapomnieć mogę, pozostaniesz zawsze w mej pamięci jak własny,
ojczysty dom...*

*Rajmund Gryc
– mieszkaniec Kalet*

ZACHÓD SŁOŃCA NAD STAWEM W ZIELONEJ fot. Karolina Zok